

Magyar Műszaki és Közlekedési
Múzeum Vegyészeti Múzeum

8100 Várpalota, Hunyadi Mátyás
tér 1.

Tűzvédelmi Szabályzat

A tűz elleni védekezésről, a műszaki mentésről és a tűzoltóságról szóló 1996. évi XXXI. számú Tűzvédelmi Törvény 19. § (1.) bekezdése, a 30/1996. (XII.6.) számú BM rendeletének 1. § (1) bekezdése, az 54/2014. (XII. 05.) BM. rendelettel kiadott Országos Tűzvédelmi Szabályzat (továbbiakban: OTSZ), alapján kiadom a

Magyar Műszaki és Közlekedési Múzeum Vegyészeti Múzeum

8100 Várpalota, Hunyadi Mátyás u.1. alatt található intézményre vonatkozó

Tűzvédelmi Szabályzatot

Jelen Tűzvédelmi Szabályzat (továbbiakban: szabályzat) hatálya kiterjed a **Magyar Műszaki és Közlekedési Múzeum Vegyészeti Múzeum** (továbbiakban: **Vegyészeti Múzeum**) által bérelt épületre, helyiségekre, munkahelyekre, berendezésekre, eszközökre, anyagokra és a szabad területekre.

A hivatkozott törvényben, rendeletekben, szabályzatokban, nemzeti szabványokban, valamint jelen szabályzatban foglaltak maradéktalan végrehajtására és megtartására az **Vegyészeti Múzeum** telephelyén dolgozó, tartózkodó valamennyi munkavállalójára (dolgozójára) nézve kötelező jellegű.

A szabályzat hatálya kiterjed a létesítmény területén tartózkodókra, illetve az ideiglenes jelleggel tartózkodó munkavállalókra – ügyfelekre, vendégekre, látogatókra karbantartókra, stb. – a rájuk vonatkozó mértékben. Jelen szabályzat kiadásával egyidejűleg a korábbi időszakban kiadott tűzvédelmi utasítások, rendelkezések, stb. hatályukat veszítik.

Várpalota, 2015.10.05.

.....
Főigazgató

A tűzvédelmi szabályzatot készítette:

Orosz Ádám
Tűzvédelmi főelőadó
(CXBC 80529/10/2014.)

1. A Szabályzat hatálya:

Területi hatály:

Jelen Tűzvédelmi Szabályzat (továbbiakban: Szabályzat) hatálya kiterjed a **Magyar Műszaki és Közlekedési Múzeum Vegyészeti Múzeum** 8100 Várpalota, Hunyadi Mátyás u. 1. alatt nyilvántartott építményrészre, munkaterületekre, berendezésekre, eszközökre, anyagokra.

Személyi hatály:

A Szabályzat személyi hatálya kiterjed az **Vegyészeti Múzeum** területén dolgozó, tartózkodó, valamint az előző pontban meghatározott területen szervezett munkavégzés keretében foglalkoztatott dolgozókra, átirányított vagy bérelt, kölcsönzött munkavállalókra, az alkalmi munkát végzőkre, alvállalkozókra és minden foglalkoztatási jogviszonyban álló személyre, valamint a létesítmény területén tartózkodókra.

Időbeli hatály:

A Szabályzat időbeli hatálya a kiadás napjától a visszavonásig terjedő időszakra vonatkozik.

Tárgyi hatály:

Jelen szabályzat tárgyi hatálya kiterjed az első pontban ismertetett területen végzett minden olyan tevékenységre és tárolásra, melyekből a körülmények kedvezőtlen összejátszása során tűz keletkezésére lehet számítani.

2. Tűzvédelmi szervezet felépítése:

 Főigazgató

 Tűzvédelmi feladatokat ellátó szakszolgáltató

 Munkavállalók

I. Fejezet

Tűzvédelmi szervezet, tűzvédelmi feladatokat is ellátó személyek feladatai és kötelességei

1. A Főigazgató tűzvédelmi feladatai

- **A Magyar Műszaki és Közlekedési Múzeum Főigazgatója**, mint egyszemélyi felelős felügyeli a tűzvédelmi szabályzatban foglaltak alapján a Közlekedési Múzeum tűzvédelmét.
- Gondoskodik a tűzvédelmi törvényben, jogszabályokban, rendeletekben, nemzeti szabványokban és szabályzatokban előírtak érvényre juttatásáról, a tűzvédelemmel kapcsolatos létesítési és használati előírások betartásáról.
- Biztosítja a **Magyar Műszaki és Közlekedési Múzeum és Intézményei** területén a tűzvédelmi szabályok, előírások és a tűzvédelmi szabályzatban foglaltak végrehajtásának személyi és tárgyi feltételeit, illetve azok érvényre juttatását.
- Gondoskodik a **Magyar Műszaki és Közlekedési Múzeum és Intézményei** éves tűzvédelmi költségvetési tervének elkészítéséről, valamint a tűzvédelmi előírások megvalósításához szükséges pénzügyi alap biztosításáról.
- Rendszeresen ellenőrzteti a tűzvédelmi előírások betartását.
- Fegyelmi eljárást kezdeményez a mulasztókkal szemben.
- A **Magyar Műszaki és Közlekedési Múzeum és Intézményei** területén a tűzvédelmi helyzetre kiható minden tevékenységet és változást annak megkezdése előtt legalább 15 nappal köteles az illetékes tűzoltóságnál bejelenteni, ezzel egy időben –szükség szerint- az új helyzetnek megfelelően a tűzveszélyességi és kockázati osztályba sorolást elkészíttetni, valamint gondoskodni a tűzoltás feltételeiről.
- Részt vesz, vagy megbízottja útján képviselteti magát a létesítmény területén a tűzvédelmi hatóság által tartott eljárásokon (ellenőrzés, szemle, stb.). Biztosítja ellenőrzés feltételeit és lehetőségét a tűzvédelmi hatóság számára.
- Az illetékes tűzoltóság által tartott ellenőrzésen vagy egyéb eljárásai során megállapított hiányosság vagy hiányosságok megszüntetéséről haladéktalanul köteles gondoskodni, ill. a szükséges intézkedést megtenni.

- A **Magyar Műszaki és Közlekedési Múzeum és Intézményei** területén keletkezett tüzesetet – az eloltottakat is – az illetékes tűzoltóságnak késedelem nélkül köteles bejelenteni. Gondoskodik a tüzeset helyszínének a vizsgálat befejezéséig történő megőrzéséről, illetve változatlan állapotban hagyásáról.
- Akadályoztatása esetén tűzvédelmi jogkörét - egyszemélyi felelősségének megtartása mellett - átruházhatja valamely munkavállalóra.

1.1. A finanszírozás szabályai

- Biztosítja a tűz elleni védekezéshez szükséges személyi, anyagi és műszaki feltételeket, a tűzvédelmi berendezések, felszerelések, eszközök és oltóanyagok beszerzését, üzemképességük fenntartását, karbantartását és időszakos felülvizsgálatát.
- Jóváhagyja, szükség esetén átdolgoztatja a **Magyar Műszaki és Közlekedési Múzeum és Intézményei** mindenkor sajátosságait figyelembevevő Tűzvédelmi Szabályzat, és annak végrehajtását évente egy alkalommal ellenőrzi.

2. Tűzvédelmi feladatokat ellátó szakszolgáltató

- Gondoskodik a szükséges nyilvántartások – tűzoltó készülékek, tűzoltó vízforrások – ellenőrzéséről.
- Alkalmoszerű tűzveszélyes tevékenység végzésére a tevékenységet végző cég engedélyadója által kiállított írásbeli engedélyt igény szerint ellen jegyzi, útiköltség díj térítés ellenében szükség esetén kiegészíti a helyi specifikumoknak megfelelően.
- Gondoskodik az évenként kötelező tűzriadó-gyakorlatok lebonyolításáról.
- Ellenőrzi a szükséges tűzvédelmi iratok meglétét (pl.: villámvédelmi felülvizsgálat, tűzvédelmi szabványossági felülvizsgálat, tűzoltó készülék nyilvántartás), hiányosság esetén kezdeményezi azok pótlást.
- Mint nyilatkozattételre feljogosított személy, ellátja a **Magyar Műszaki és Közlekedési Múzeum és Intézményei** képviselőjét szakhatósági ellenőrzések alkalmával.

- A tűzvédelmi berendezések időszakos felülvizsgálatok meglétének ellenőrzésére jogosult.
- A tűzvédelmi oktatás, felvilágosítás érdekében:
 - ✗ Előzetes egyeztetés alapján lebonyolítja a tűzvédelmi oktatást, részt vesz az oktatások rendjének kialakításában, oktatáson és az oktatások megtörténtének bizonylatolásában.
 - ✗ A **Magyar Műszaki és Közlekedési Múzeum és Intézményei** értesítése alapján elvégzi az új felvételes alkalmazottak munkába állást megelőző tűzvédelmi oktatását, majd azt követően ismétlődően (évenként) az alkalmazott munkakörének megfelelő tűzvédelmi oktatást.

3. Munkavállalók tűzvédelmi feladatai

- Ismernie kell a jelen szabályzat előírásai alapján a reá háruló feladatokat a tűzmegeelőzés érdekében és tűz esetén egyaránt:
 - ✗ A kijáratok és a menekülési utak, valamint a tűzvédelmi felszereléshez, a közművek nyitó és záró szerelvényeinek, a villamos leválasztó kapcsolóhoz és főkapcsolóhoz vezető utak megismerése és munkaterületükön azok szabadon tartása.
 - ✗ A tűzvédelemmel összefüggő tiltó rendelkezések és a szabványos jelzések maradéktalan megtartása.
 - ✗ Az üzemi, kiállítási területen, irodai részeken, szobákban, raktárban tapasztalt tűzvédelmi szabálytalanságokról, hiányosságokról értesíti a Főigazgatót.
 - ✗ Felügyeli a rendet, tartózkodik az éghető anyagok túlzott felhalmozásától.
 - ✗ A tűz jelzésére szolgáló hívószámok (105), valamint a tűzjelzés módjának ismerete.
 - ✗ Tűz esetén a tűz oltásának megkezdése a rendelkezésre álló eszközökkel, a testi épség veszélyeztetése nélkül.
 - ✗ Tűz esetén követendő magatartási normák megismerése.

- A tüzeset helyszínének változatlan állapotban történő megőrzése, ill. a tűzvizsgálat lefolytatásának elősegítése.
- A munkavállalóknak ismerniük kell a létesítményben rendszeresített tűzoltó készülékek, felszerelések, eszközök kezelését, helyét és működtetésének módját.
- Munkába állításkor, új munkakörbe való áthelyezés esetén, ill. az ismétlődő tűzvédelmi oktatáson köteles részt venni, az ott elhangzottakat elsajátítani, betartani, s azt a munkavégzés során értelemszerűen alkalmazni. Az oktatáson elhangzanak a létesítmény tűzvédelmi helyzetével kapcsolatos fontos kérdések, mint a tűzoltó készülékek, vízszerezési helyek megtalálhatósága és működése, a menekülési útvonalakkal kapcsolatos tudnivalók, az előforduló veszélyforrások, a tűz jelzés módjai, az áramtalanítás módjai és lehetőségei, közművek nyitásának-zárásának módjai, lehetőségei.
- A **Magyar Műszaki és Közlekedési Múzeum és Intézményeinek** valamennyi munkavállalója a jelen szabályzat, ill. a jogszabályokban, szabványokban, rendeletekben meghatározottakat köteles betartani.
- Tűzvédelmi hiányosság észlelése esetén közvetlen felettesét vagy a megbízott tűzvédelmi vezetőt köteles azonnal értesíteni.
- A napi munka befejezésekor:
 - ✘ A munkavégzés közvetlen helyén ellenőrzi, hogy nem maradt-e hátra olyan körülmény, amely tüzeset keletkezéséhez vezethet.
 - ✘ Végrehajtja a gépek, berendezések szabályszerű leállítását, takarítás elvégzését, berendezések tisztántartását illetve az áramtalanítás végrehajtását. Nagyon fontos, hogy a számítógépeket a munkaterület elhagyása előtt áramtalanítsák, ugyanis azok felhevült állapotban elektromos tüzeket képesek okozni.

II. fejezet

Dolgozók tűzvédelmi oktatása

Az 1996. évi XXXI. törvény 19.§ (2) bekezdés alapján az intézmény vezetője köteles gondoskodni arról, hogy a munkavállalók, a jogszabályokban foglalt előírások szerint végezzék tevékenységüket, illetőleg a létesítmény helyiségeit igénybe vevők a Tűzvédelmi Szabályzatban foglaltakat megismerjék és megtartsák.

A tűzvédelmi oktatást a tűzvédelmi megbízott tartja, a **Magyar Műszaki és Közlekedési Múzeum és Intézményeivel** történt előzetes időpont egyeztetés alapján.

1. Új belépők oktatása

- Minden új munkavállalót a munkába állás előtt előzetes tűzvédelmi oktatásban kell részesíteni. Az oktatásban legalább a következőkre kell kitérni:
 - ✗ a tűzvédelmi szabályzatok ismertetésére,
 - ✗ a munkakörnyezet tűzveszélyességére,
 - ✗ a tűz esetén követendő magatartásra,
 - ✗ a tűzjelzés módjára, lehetőségeire, tartalmára,
 - ✗ a tűzvédelmi előírások megszegésének jogi következményeire.
- Az oktatás befejezését követően az oktatónak a dolgozót be kell számoltatni és meg kell győződnie arról, hogy a dolgozó az oktatott anyagot elsajátította és azt a munkavégzése során alkalmazni tudja.
- A beszámoltatás sikertelensége esetén az oktatást és a beszámoltatást egy héten belül meg kell ismételni. Ha a dolgozó ismételt beszámolója sem sikeres, akkor az adott munkakörben nem foglalkoztatható.
- Az munkahelyen csak olyan dolgozó foglalkoztatható, aki az oktatási napló szerinti oktatásban részesült és sikeres beszámolót tett.

2. Áthelyezett dolgozók oktatása

- Az azonos munkakörbe, de más létesítménybe áthelyezett dolgozót oktatásban kell részesíteni a helyi sajátosságok megismerése céljából.
- Áthelyezett az a dolgozó,
 - ✗ aki munkakört vagy munkahelyet változtat,
 - ✗ akinek munkahelyén tűzvédelmi szempontból jelentős technológiai változás történt,
 - ✗ aki 6 hónapot meghaladó távollét után áll munkába.

3. Soron kívüli, illetve rendkívüli oktatás

- Minden új tűz- vagy robbanásveszélyes anyag, készülék, gép, berendezés, technológia stb. bevezetése, illetve alkalmazása előtt a létesítmény dolgozóit soron kívüli tűzvédelmi oktatásban kell részesíteni.
- A rendkívüli eseményeket (tűzesetek, robbanások) és ezek tanulságait a megelőzés érdekében a rendkívüli oktatás tárgyává kell tenni.

4. Ismétlődő oktatás

- Minden munkavállalót évente ismétlődő oktatásban kell részesíteni. Az oktatásban legalább a következőkre kell kitérni:
 - ✗ a tűzvédelmi szabályzatok ismertetésére,
 - ✗ a munkakörnyezet tűzveszélyességére,
 - ✗ a tűz esetén követendő magatartásra,
 - ✗ a tűzjelzés módjára, lehetőségeire, tartalmára,
 - ✗ a tűzvédelmi előírások megszegésének jogi következményeire.

5. A tűzvédelmi oktatások dokumentálása

- A tűzvédelmi oktatást végrehajtó személy az oktatást tűzvédelmi oktatási naplóban, vagy a mellékletben található minta alapján dokumentálja.
- Az oktatást bizonyító dokumentumnak az alábbiakat kell tartalmaznia:
 - ✗ Az oktatás időpontját, helyét, időtartamát.
 - ✗ Az oktatás tárgyának tételes ismertetését.
 - ✗ Az oktatás jellegét (új belépő, áthelyezett, ismétlődő, rendkívüli, pótoktatás).
- Az oktatást bizonyító dokumentumokat 5 évig meg kell őrizni.

III. Fejezet

Tűzveszélyességi osztályba sorolás

- A tűzveszély elhárítása és leküzdése, illetve a tűzvédelmi előírások megállapítása és alkalmazása érdekében az anyagok tűzveszélyességi osztálya, a kockázati egység kockázati osztálya, az épület, az önálló épületrész, és a speciális építmény mértékadó kockázati osztálya alapján kell megállapítani. A tűzvédelmi követelményeket befolyásoló kockázat megállapításához meg kell határozni – az 54/2014. (XII. 05.) BM. rendelettel kiadott Országos Tűzvédelmi Szabályzat (a továbbiakban OTSZ) 10.§ alapján meg kell határozni a kockázati egységeket, azok kockázati osztályait és azt követően az épület, önálló épületrész mértékadó kockázati osztályát.
- A tűzveszélyességi és kockázati osztályba sorolás szabályait az OTSZ, IV. Fejezete tartalmazza. Az egyes kockázati egységek és a közös területek tűzveszélyességi és kockázati osztályba sorolását a melléklet tartalmazza.
- **Az építési engedélyezési terv, kivitelezői nyilatkozat alapján, és a 28/2011.(IX.6.) BM rendelet az OTSZ. 560.§ (4) f. pontja alapján az építmény „D” azaz mérsékelt tűzveszélyes tűzveszélyességi osztályba tartozik.**
- **Az 54/2014.(XII.5.) BM rendelet az OTSZ. IV. Fejezete alapján az építmény „Tűzveszélyes” tűzveszélyességi osztályba tartozik.**
- A munkahelyek (területek) tűzveszélyességi osztályba sorolását minden munkavállalónak ismernie kell.
- A tűzveszélyességi osztályok és jelöléseik:
 - ✗ **„AB” Robbanásveszélyes**
 - ✗ **„CD” Tűzveszélyes** (pl. irodák, étkező, előtér, közlekedők, kiállítóterek öltözők, raktár,)
 - ✗ **„E” Nem tűzveszélyes** (pl. wc-k,)

IV. fejezet

Általános tűzvédelmi használati szabályok, előírások

1. Tűzvédelmi használati szabályok

- A **Magyar Műszaki és Közlekedési Múzeum Vegyészeti Múzeum** által bérelt építményt (helyiséget, tűzszakaszt), csak a használatbavételi (üzemeltetési, működési, telephely) engedélyben megállapított rendeltetésnek megfelelően szabad használni. Tilos a helyiségekben az eredeti rendeltetésétől eltérő tevékenységeket végezni. A raktárakon kívül, egyéb rendeltetésű helyiségekben, tilos a raktározás!
- A kockázati egységben és hozzá közvetlenül tartozó szabadtéren csak az ott folytatott folyamatos tevékenységhez szükséges anyagot és eszközt szabad tartani. Az épületben, raktárakban raktározott, tárolt anyag, termék mennyisége nem haladhatja meg a vonatkozó nemzeti szabványban megengedett tűzterhelési értéket. Ezért nem szabad felhalmozni pl. az éghető anyagokat.
- A kockázati egységben a gépről, a berendezésről, az eszközeiről, készülékeiről a tevékenység során keletkezett éghető anyagot, hulladékot folyamatosan, illetőleg a tevékenység befejezése után el kell távolítani.
- A szétfolyt, illetőleg kiszivárgott tűzveszélyes folyadékot haladéktalanul fel kell itatni, a helyiséget ki kell szellőztetni, és a felitatott anyagot erre a célra kijelölt helyen kell tárolni.
- Az I-II. tűzveszélyességi fokozatú folyadékot, robbanásveszélyes és tűzveszélyes osztályba tartozó és égést tápláló gázt szállító csőrendszerénél és tárolóedényénél, továbbá minden gépnél, berendezésnél és készüléknél az I-II. tűzveszélyességi fokozatú folyadék csepegését, elfolyását vagy a gáz szivárgását meg kell akadályozni. A szétfolyt, kiszivárgott anyagot haladéktalanul fel kell itatni, a helyiséget ki kell szellőztetni, és a felitatott anyagot erre a célra kijelölt helyen kell tárolni.

- Az üzemszerűen csepegő I-II. tűzveszélyességi fokozatú folyadékot nem tűzveszélyes osztályba tartozó anyagú edénybe kell felfogni. A felfogó edényt szükség szerint, de legalább a műszak befejezésével ki kell üríteni, és az erre a célra kijelölt helyen kell tárolni.
- Az I-II. tűzveszélyességi fokozatú folyadékot alkalmasszerűen csak szabadban vagy hatékonyan szellőztetett helyiségben szabad használni, ahol egyidejűleg gyújtóforrás nincs.
- Éghető folyadékot vagy ilyenrel szennyezett vizet közműcsatornába beönteni nem szabad. Továbbá nem szabad éghető folyadékkal, zsírral szennyezett hulladékot közterületen elhelyezett hulladéktárolóba elhelyezni.
- Közművek, villamosvezetékek, kábelek stb. kapcsolószekrényeibe illetve 60 cm-es távolságnál közelebb éghető anyag nem helyezhető el.
- **A tűzvédelmi helyzetre kiható minden változást, amely a tűzveszélyességi és kockázati osztályba sorolás megváltozását eredményezi, a bevezetés megkezdése előtt 15 nappal az illetékes Hivatásos Tűzoltó Parancsnokságnál be kell jelenteni.**
- A Magyar Műszaki és Közlekedési Múzeum Vegyészeti Múzeum által bérelt területen a munkavállalóknak tevékenység közben és annak befejezése után ellenőrizni kell a tűzvédelmi használati szabályok betartását, és a szabálytalanságokat meg kell szüntetni. Az ellenőrzést, a helyiséget elhagyó utolsó személy végzi el. Az észlelt szabálytalanságot meg kell szüntetni, a rendellenességet jelenteni kell a Főigazgatónak vagy az általa megbízott személynek.

2. Dohányzás

- Az épületen belül a dohányzás tilos.
- A dohányzási tilalmat biztonsági jellel kell jelölni.
- Dohányzásra kijelölt hely az épületen kívül van kijelölve.
- Védekezés: A dohányzásra kijelölt helyet felirattal – biztonsági jellel jelölni kell, valamint nem éghető anyagból készült hamutartót ki kell helyezni.
- Tilos a dohányzás a nem kijelölt helyeken.

- Dohányzóhelynek olyan szabadteret kell kijelölni ahol a dohányzás veszélyhelyzet kialakulása nélkül megvalósítható. Az alábbi helyeken lehet dohányozni:
 - Az épület bejáratától 5 méterre a kijelölt dohányzóhelyen.
 - Tilos a dohányzás a nem kijelölt helyeken.
- A kijelölt dohányzóhely falára feliratot kell elhelyezni, mely figyelmezteti a munkavállalót arra, hogy a helyiséget/területet égő dohány-neművel elhagyni szigorúan tilos.
- A dohányzóhelyeken **"DOHÁNYZÁSRA KIJELÖLT HELY"** feliratot, megfelelő számú nem éghető anyagból készült (fém, üveg, kerámia) hamutartót, és a dohányzóhely közelében egy darab porral oltó tűzoltó készüléket kell elhelyezni.
- A dohányzási tilalmat táblával, illetőleg piktogrammal jelölni kell. A tilalomra figyelmeztető táblákat kell elhelyezni az épület szabadba nyíló ajtaján.



3. Raktározás, tárolás

- A **Magyar Műszaki és Közlekedési Múzeum Vegyészeti Múzeum** területén csak az ott folytatott (engedélyezett) tevékenységhez, technológiához szükséges anyagot, eszközt, berendezést, felszerelést szabad tárolni és felhasználni.
- Raktárban történő tárolás során ügyelni kell a raktározási szabályok betartására (rakat egységek képzése, anyagok elkülönítése, stb.).
- Az épületben, illetőleg helyiségeiben éghető anyag olyan mennyiségben és módon nem tárolható, azzal olyan tevékenység nem folytatható, továbbá olyan tűzveszélyes cselekmény nem végezhető, amely az épület és

helyiségeinek rendeltetésszerű használatától eltér, tüzet vagy robbanást okozhat.


- Folyadékokat szabványos, vagy a tűzvédelmi hatóság által jóváhagyott egyéb tárolóedényben lehet tárolni.
- A tárolható mennyiségbe a kiürített, de ki nem tisztított edények úrtartalma is beleszámít.
- Tűzgátló előtérben, füstmentes lépcsőházban és előtérben mindennemű tárolás tilos.
- A robbanásveszélyes osztályba tartozó anyagot – ha azt nem nyomástartó edényzetben hozták forgalomba – a tűzveszélyes osztályba tartozó anyagra vonatkozó követelmények szerint csak zárt csomagolásban lehet tárolni.
- Öngyulladásra hajlamos anyagot egyéb robbanásveszélyes és tűzveszélyes osztályba tartozó anyaggal, továbbá olyan anyagokat, amelyek egymásra való hatása hőt fejleszthet, tüzet vagy robbanást okozhat, egy egységben nem szabad tárolni. Az öngyulladásra hajlamos anyag hőmérsékletét naponta vagy – ha azt az anyag tulajdonságai szükségessé teszik – folyamatosan ellenőrizni kell, és a veszélyes felmelegedést meg kell akadályozni.
- Raktárban történő tárolás során ügyelni kell a raktározási szabályok betartására (rakat egységek képzése, anyagok elkülönítése, 200 m² feletti tároló helyiség földem- vagy tetőszerkezete, valamint a tárolt anyag között legalább 1 méter távolságot kell biztosítani)
- A robbanásveszélyes osztályba tartozó anyagot, I-II. tűzveszélyességi fokozatú folyadékot kiszerezni, csomagolni csak jogszabályban meghatározottak szerint, ennek hiányában szabadtéren vagy olyan helyen szabad, ahol nincs gyújtóforrás és a hatékony szellőzést biztosították.
- A robbanásveszélyes osztályba tartozó anyagot, valamint az I-III. tűzveszélyességi fokozatú folyadékot csak zárt csomagolásban, edényben szabad tárolni, szállítani és forgalomba hozni.
- A robbanásveszélyes osztályba tartozó anyag, valamint az I-III. tűzveszélyességi fokozatú folyadék egyedi és gyűjtőcsomagolásán – ha jogszabály ettől eltérően nem rendelkezik – az anyag robbanásra vagy heves égésre való hajlamát szövegesen vagy piktogrammal kell jelölni. A jelölést a gyártó vagy a csomagoló, a kiszerező vagy a forgalomba hozó, valamint – a

felhasználáshoz külföldről közvetlenül érkező anyag, I-II. tűzveszélyességi fokozatú folyadék esetében – a felhasználó szervezet köteles elvégezni.

- Robbanásveszélyes osztályba tartozó anyag nem tárolható tetőtérben, pincszinti helyiségben, továbbá 300 liter vagy 300 kg mennyiség felett egyéb, nem tárolásra tervezett helyiségben.
- Padlástérben robbanásveszélyes osztályba tartozó anyag és I-III. tűzveszélyességi fokozatú folyadék és gáz nem tárolható. Egyéb szilárd anyag csak olyan módon és mennyiségben helyezhető el, hogy azok a tetőszerkezet, valamint a kémény megközelítését ne akadályozzák, szükség esetén eltávolíthatók legyenek a tetőszerkezet éghető anyagú elemeitől, és a kéménytől legalább 1 méter távolságra helyezkedjenek el.
- I-II. tűzveszélyességi fokozatú folyadékok maximum 20 liter űrtartalmú tárolóeszközben tárolhatók.
- A 20 litert meghaladó mennyiségű I-II. tűzveszélyességi fokozatú folyadék egy helyiségen belüli tárolása esetén legalább 1 db szóró eszközt, továbbá legfeljebb 1 liter űrtartalmú tárolóedény alkalmazásánál legalább 0,02 m³ mennyiségű felitató anyagot.
Az 1 litert meghaladó űrtartalmú tárolóedény alkalmazásánál legalább 0,05 m³ mennyiségű felitató anyagot kell atárolás helyétől legfeljebb 15 méter távolságra tartani.
- A I-III. tűzveszélyességi fokozatú folyadékot és a robbanásveszélyes osztályú aeroszolt nem éghető anyagú polcon vagy a fémszekrényben 20 liter,
b) robbanásgátló szekrényben 50 liter,
c) folyadéktárolásra alkalmas tűzálló szekrényben 60 liter.
A szekrényeken kívül legfeljebb 5 liter anyagmennyiség tárolható helyiségenként.
- Huzamos tartózkodásra szolgáló helyiségekben és a gépjárműtárolókban gázpalackot tárolni tilos.
- Gázpalack használata és tárolása tilos olyan földszintesnél magasabb építményben, ahol az esetleges gázrobbanás a tartószerkezet összeomlását idézheti elő.
- Kereskedelmi rendeltetésű épületek, önálló rendeltetési egységek talajszint feletti eladótereiben propán-bután gázpalackot maximum 20 kg mennyiségben lehet forgalmazni.

- A robbanásveszélyes osztályba tartozó anyag előállítására, feldolgozására, tárolására szolgáló helyiségben, robbanásveszélyes zónában a szellőzés lehetőségét biztosítani kell.
- A robbanásveszélyes tűzveszélyességi osztályba tartozó anyag előállítására, feldolgozására, tárolására szolgáló helyiségben, robbanásveszélyes zónában recirkulációs szellőztetés nem alkalmazható.
- A szennyezett levegő kivezetési helyét úgy kell kialakítani, hogy az a környezetét ne veszélyeztesse.
- Az anyagokat, árukat úgy kell tárolni, hogy azok tűz keletkező forrásává ne válhassanak. Tartózkodni kell a felhalmozásuktól, és a szabálytalan tárolásuktól.
- A tárolás során az éghető anyagokkal az éghető anyagú födémeket, tetőszerkezetet, lámpatestet, dugaszolóaljzatot egy méternél jobban megközelíteni nem szabad.
- Tárolás során törekedni kell a rend és jó áttekinthetőség kialakítására, ezért az árukat, tárgyakat rendezetten kell tárolni.
- A raktározás, tárolás területét éghető hulladéktól, száraz növényzettől mentesen kell tartani.

4. Közlekedési utak

- A közlekedési utakat, kijáratokat állandóan szabadon és tisztán kell tartani, azokat még átmenetileg sem szabad eltorlaszolni, leszűkíteni.
- 
- A **Magyar Műszaki és Közlekedési Múzeum Vegyészeti Múzeum** helyiségeinek tagolását, munkaterületeit úgy kell kialakítani, hogy tűz- vagy robbanás esetén az ott tartózkodók eltávozhassanak, illetve eltávolíthatók legyenek.
 - Azokat a helyiségeket, amelyekben emberek tartózkodnak, lezárni nem szabad.
 - A vészkijáratokat munkaidő alatt, vagy amíg a helyiségben emberek tartózkodnak, bezárni tilos!
 - Az épületekben a kijárat, vészkijárat, ajtókat, valamint a menekülési útvonalakat, azok teljes hosszán világító biztonsági jelzésekkel meg kell jelölni

oly módon, hogy az épület bármely pontján minden esetben legalább egy menekülési útvonaljelző biztonsági jel látható legyen.





- Amennyiben biztonsági okokból az ajtókat zárva kell tartani, akkor a kulcsot a kijárat közelében feltűnő helyen kell elhelyezni és jelölni.
- A vészkijárat felé vezető utat feltűnő felirattal, irányt jelző nyíllal, indokolt esetben világítással vagy azzal egyenértékű után-világító táblákkal kell ellátni.
- Vészkijáratnak csak helyiségből kifelé nyíló ajtót szabad kijelölni, a kézzel való nyithatóságát minden esetben biztosítani kell!
- A vészkijáratit ajtót feltűnő, jól látható felirattal kell ellátni, és ha elhelyezés miatt indokolt, akkor meg is kell világítani.
- A vészkijárat nem lehet tolóajtó, leszűkíteni nem lehet, még átmenetileg sem.
- A kiürítésre számításba vett útvonalon körforgó, toló, billenő és emelkedő zsalus rendszerű ajtót alkalmazni nem szabad.
- A **Magyar Műszaki és Közlekedési Múzeum Vegyészeti Múzeum** köteles a használathoz tartozó és az általa telepített biztonsági jelzéseket karbantartani, a világító jelzések működését, működőképességét jogszabályban, vagy vonatkozó szabványban, ezek hiányában a gyártó által előírt rendszerességgel ellenőrizni, azt ellenőrzési naplóban dokumentálni, továbbá a biztonsági jeleket a körülmények változásaiból adódóan vagy elhasználódásuk miatt szükségszerűen cserélni, illetőleg a meglétükről meggyőződni.
- Azokat a jelzést adó eszközöket, amelyek hálózati energiaforrásról működnek, tartalék energiaforrással kell ellátni úgy, hogy a hálózati energia kimaradása ne okozza azok működésképtelenségét. A hálózati és tartalék energiaforrásról működő eszközök (menekülést segítő irányfények) üzemben tartásáról, karbantartásáról az üzemeltetőnek gondoskodni kell. A hálózati és tartalék energiaforrásról működő eszközök (menekülést segítő irányfények) üzemszerű működését havonként hitelt érdemlő jegyzőkönyvben a Múzeumnak ellenőriznie kell.
- A vészkijáratit ajtókat belülről „**VÉSZKIJÁRAT**” feliratú táblákkal jelölni kell. Ezen ajtók zárását úgy kell megoldani, hogy az ajtók kulcsai belülről a zárban legyenek, vagy ha ez biztonsági okokból nem megoldható, akkor az

ajtó mellett legyenek elhelyezve olyan módon, hogy vészhelyzet esetén az ajtók nyitása biztosítható legyen. Ezáltal biztosítva az épületben tartózkodó személy menekülési lehetőségét. A közlekedési folyosókon elhelyezendő biztonsági jelek ajánlott szerelési magassága 1,5-1,8 méter.



- A Magyar Műszaki és Közlekedési Múzeum Vegyészeti Múzeum épületeiben, helyiségben a villamos berendezés kapcsolóját a közmű nyitó – és záró, továbbá a tűzvédelmi berendezést, felszerelést és a készüléket eltorlaszolni, a belső közlekedési és kiürítési utakat leszűkíteni, raktározás, tárolás céljára felhasználni még átmenetileg sem szabad.

**A közmű, villamos kapcsolókat feliratozással kell ellátni.
A biztonsági jelek elhelyezésének változatai**

<i>Ábra</i>	<i>Leírás</i>
<p>1. Típus</p> 	<p><i>Sík jel fallal párhuzamos felszerelése.</i></p>
<p>2. Típus</p> 	<p><i>Falra merőlegesen szerelt kétoldalas jel.</i></p>
<p>3. Típus</p> 	<p><i>Mennyezetre függesztett, kétoldalas jel.</i></p>
<p>P. Típus</p> 	<p><i>Panoráma jel, ez biztosítja a legjobb láthatóságot.</i></p>

5. Tűzoltási út, terület és egyéb utak

- A tűzoltóság vonulása és működése céljára az építményekhez olyan utat, illetőleg területet kell biztosítani, amely alkalmas a tűzoltó gépjárművek nem rendszeres közlekedésére és működtetésére. Ez a terület a **Magyar Műszaki és Közlekedési Múzeum Vegyészeti Múzeum** bejárati részén a közterület.
- A **Magyar Műszaki és Közlekedési Múzeum Vegyészeti Múzeum** bérleményéhez kapcsolódó közlekedési, tűzoltási felvonulási útvonalait, területeit, valamint vízszerezési helyekhez vezető útjait állandóan szabadon és olyan állapotban kell tartani, amely alkalmas a tűzoltó gépjárművek közlekedésére és működtetésére.

6. Tűzveszélyes tevékenység általános szabályai

- A létesítmény területén nem szabad tűzveszélyes tevékenységet folytatni üzemszerűen.
- Alkalmoszerű tűzveszélyes tevékenység csak írásos engedély alapján - a Tűzvédelmi Szabályzatban leírt feltételeknek megfelelően - végezhető. Az alkalmoszerű tűzveszélyes tevékenységet csak a Főigazgató, vagy helyettese engedélyezheti.
- Alkalmoszerű tűzveszélyes tevékenységet az előzetesen írásban, a helyszín adottságainak ismeretében meghatározott feltételek alapján szabad végezni. A feltételek megállapítása a munkavégzésre közvetlenül utasítást adó, a munkát végző személyek tevékenységét közvetlenül irányító személy feladata, ha nincs ilyen személy, a munkát végző kötelezettsége.
- A munkát közvetlenül irányító személy köteles ellenőrizni a munkát végző személyek tűzvédelmi szakvizsga-bizonyítványának meglétét, érvényességét, ha az a tevékenység végzéséhez szükséges feltétel. Hiányosság esetén a munkavégzésre való utasítás nem adható ki.
- Jogszámban (45/2011. (XII.7.) BM. rendelet) meghatározott szakvizsgához kötött tűzveszélyes tevékenységet csak érvényes tűzvédelmi szakvizsgával rendelkező, egyéb tűzveszélyes tevékenységet a tűzvédelmi szabályokra, előírásokra kioktatott személy végezhet.

- A tűzveszélyes környezetben végzett tűzveszélyes tevékenységhez a munka kezdésétől annak befejezéséig, a munkavégzésre közvetlenül utasítást adó, a munkát végző személyek tevékenységét közvetlenül irányító személy, ha nincs ilyen személy, akkor a munkát végző – szükség esetén műszeres – felügyeletet köteles biztosítani.
- A tűzveszélyes tevékenység befejezése után a munkát végző személyek a helyszínt és annak környezetét tűzvédelmi szempontból kötelesek átvizsgálni és minden olyan körülményt megszüntetni, ami tüzet okozhat. A munkavégzésre közvetlenül utasítást adó, a munkát végző személyek tevékenységét közvetlenül irányító személynek, ha nincs ilyen személy, akkor a munkát végzőnek a munkavégzés helyszínét át kell adni tevékenység helye szerinti létesítmény vezetőjének vagy megbízottjának. Az átadás-átvétel időpontját az engedélyen fel kell tüntetni és aláírással igazolni kell.

6.1. Alkalomszerű tűzveszélyes tevékenység

- Tűzveszélyes tevékenységet tilos olyan helyen végezni, ahol az, tüzet vagy robbanást okozhat. **Külső szervezet alkalmazásában álló munkavállalónak alkalomszerű tűzveszélyes tevékenység végzése előtt, a Főigazgatóval egyeztetnie kell, és a megbízott tűzvédelmi vezetővel,** vagy a helyettesítését ellátó, megfelelő szakképesítéssel rendelkező személlyel.
- **Alkalomszerű tűzveszélyes tevékenységet csak a megbízott tűzvédelmi vezető előzetes írásbeli engedélye alapján lehet végezni.**
- Az alkalomszerű tűzveszélyes tevékenység végzéséért a helyileg illetékes, megbízott engedélyadó a felelős. Az engedélyt szükség esetén kiegészíti az adott területre vonatkozó egyéb előírásokkal.
- A tűzveszélyes tevékenységhez az engedélyező köteles intézkedni arra, hogy a tevékenység helyszínén az esetlegesen keletkező tűz oltására alkalmas tűzoltó felszerelés-, készülék, rendelkezésre álljon. **Az engedély a helyileg megbízott engedélyadó ellenjegyzése nélkül érvénytelen!**
- Külső szervezet vagy személy által végzett tűzveszélyes tevékenység feltételeit a Főigazgatóval és a tűzvédelmi megbízottal egyeztetni kell. A Főigazgató, vagy megbízottja a helyi sajátosságoknak megfelelően köteles a tűzvédelmi előírásokat írásban kiegészíteni, és rendelkezni arról, hogy a

tűzoltó felszereléseket melyik fél milyen formában biztosítja. Meg kell jelölni a helyszín sajátosságai között, hogy milyen veszélyes körülmények fordulhatnak elő, vannak-e éghető anyagok, folyadékok esetleg gázipalackok a tevékenység helyszínén. A tűzoltó készüléket biztosíthatja a külső szervezet, illetve a létesítmény vezetése is.

- Az alkalmoszerű tűzveszélyes tevékenységre vonatkozó feltételeknek tartalmaznia kell:
 - ✗ a tevékenység időpontját,
 - ✗ helyét,
 - ✗ leírását,
 - ✗ a munkavégző nevét és - tűzvédelmi szakvizsgálóhoz kötött munkakör esetén - a bizonyítvány számát, valamint
 - ✗ a vonatkozó tűzvédelmi szabályokat és előírásokat.
- Az alkalmoszerű tűzveszélyes tevékenységre vonatkozó engedélyt maximum 30 napos érvénytartamra lehet kiadni.
- Többnapos engedély esetén a munkát végzőnek az engedélyben foglaltak betartásáról munkavégzés előtt ismételt meg kell győződni.
- Tűzjelzés alkalmával minden tűzveszéllyel járó tevékenységet azonnal meg kell szüntetni és a munka csak a jelzés lefújását követő terület ismételt átvizsgálás után folytatható.
- A tűzveszélyes tevékenységhez a munka megkezdésétől annak befejezéséig a munkát elrendelő felügyeletet köteles biztosítani.
- A tűzveszélyes tevékenység befejezése után a munkavégző a helyszínt és annak környezetét köteles átvizsgálni, és minden olyan körülményt megszüntetni, ami tüzet okozhat.

6.2. Személyi feltételek

- a vonatkozó rendelkezésekben meghatározott (pl. szakmunkás) képesítés,
- érvényes tűzvédelmi szakvizsga.

6.3. Tárgyi feltételek

- műszaki berendezések, készülékek, felszerelések, szerszámok megfelelő állapota.
- érvényes felülvizsgálati dokumentáció (hegesztő berendezés esetében).
- Meg kell vizsgálni:

- ✘ nincsenek-e sérülések,
 - ✘ a biztonsági szerelvények a helyükön vannak-e, működőképesek-e,
 - ✘ a kábelek, illetve tömlők nem szakadtak, sérültek-e
 - ✘ a csatlakozások rendben vannak-e,
 - ✘ hegesztőpisztolyok, manométerek nem sérültek-e, nincs-e szivárgás,
 - ✘ el kell végezni azokat az ellenőrzéseket, amelyeket a hegesztőgépek kezelési utasításai előírnak.
- Lánghegesztési tevékenység végzése során az MSZ 6292 előírásait kell betartani, ezen kívül kiemelten kell kezelni az alábbiakat:
- ✘ hegesztő berendezés közelében legalább 1 db az ott keletkező tűz eloltására alkalmas tűzoltó készüléket kell készenlétben tartani,
 - ✘ hegesztő berendezésről törzskönyvet kell készíteni, és írásos dokumentációt kell vezetni a negyedéves ellenőrzés tapasztalatairól,
 - ✘ a palacktárolást úgy kell végezni, hogy a palackokhoz illetéktelen hozzá ne férhessen.
- Az alkalmoszerű tűzveszélyes tevékenységre vonatkozó előírások érvényesek az egyes pirotechnikai látványelemek bemutatására is.

7. Tüzelő-fűtőberendezések tűzvédelmi szabályai

- Az épületben csak olyan fűtési rendszer létesíthető, illetőleg használható, amely rendeltetészerű működése során nem okoz tüzet vagy robbanást.
- Csak engedélyezett típusú, kifogástalan műszaki állapotú tüzelő- és fűtőberendezést szabad használni.
- A tüzelő- és a fűtőberendezés, az égéstermék-elvezető, valamint a környezetében levő éghető anyag között olyan távolságot kell megtartani, illetve olyan hőszigetelést kell alkalmazni, hogy az éghető anyag felületén mért hőmérséklet a legnagyobb hőtermeléssel való üzemeltetés mellett se jelenthessen az éghető anyagra gyújtási veszélyt.
- Hordozható helyiségfűtő berendezést úgy kell üzemeltetni, hogy annak működése a környezetére gyújtási veszélyt ne jelentsen. Hordozható helyiségfűtő berendezés használatát be kell jelenteni a Főigazgatónak.

- A kiegészítő fűtésként használt elektromos fűtőkészüléket csak előzetes engedély alapján lehet működtetni.
- A munkaidő letelte után minden egyedi fűtőkészüléket a hálózatról a villásdugó kihúzásával le kell választani.
- A helyiségben ahol robbanásveszélyes osztályba tartozó anyagokat tárolnak, előállítanak, felhasználnak, forgalmazznak nyílt lánggal, izzással vagy veszélyes felmelegedéssel üzemelő berendezés – a tevékenységet kiszolgáló technológiai berendezés kivételével – nem helyezhető el. Technológiai tüzelőberendezés létesítése esetén a tűz vagy robbanás keletkezésének lehetőségét megfelelő biztonsági berendezéssel kell megakadályozni.
- Az I-II. tűzveszélyességi fokozatú folyadékkal vagy robbanásveszélyes és tűzveszélyes osztályba tartozó gázzal üzemeltetett tüzelő- vagy fűtőberendezés, készülék működtetése alatt, meghatározott kezelési osztálynak megfelelő felügyeletről kell gondoskodni.
- A munkahelyen a munka befejezésekor az égésbiztosítás nélküli gáz- és olajtüzelésű berendezésben a tüzelést meg kell szüntetni. A munkahely elhagyása előtt meg kell győződni a fűtőberendezés veszélytelenségéről.
- Az égéstermék-elvezetővel rendelkező fűtőberendezés csak a teljesítményének megfelelő, illetőleg arra méretezett kéményhez csatlakoztatható.
- Közvetlen izzószálas fűtőberendezést az épületben használni tilos.

8. Villamos berendezések tűzvédelmi szabályai

- A **Magyar Műszaki és Közlekedési Múzeum Vegyészeti Múzeum** épületében a villamos berendezéseket a nemzeti szabványok szerint kell létesíteni, használni és felülvizsgálni.
- Az épületek villamos berendezését központilag és szakaszosan is leválaszthatóan kell kialakítani.
- A villamos berendezés és az éghető anyag között olyan távolságot kell megtartani, vagy olyan hőszigetelést kell alkalmazni, hogy az éghető anyagra gyújtási veszélyt ne jelentsen.

- A villamos berendezést, ha jogszabály, illetve nemzeti szabvány másként nem rendelkezik

300 kilogrammnál vagy 300 liternél nagyobb mennyiségű robbanásveszélyes osztályba tartozó anyag gyártására, feldolgozására, tárolására, felhasználására szolgáló helyiség vagy szabadterület esetén **legalább 3 évenként, egyéb esetben legalább 6 évenként**

- tűzvédelmi szempontból felül kell vizsgáltatni, és a tapasztalt hiányosságokat meg kell szüntetni, melynek tényét hitelt érdemlő módon igazolni kell.
- A tűzvédelmi felülvizsgálat szempontjából a naptári napot kell figyelembe venni.
 - A telep- vagy működési engedélyhez, bejelentéshez kötött átalakítás vagy rendeltetésváltás során a helyiségben, épületben elhelyezett villamos berendezéseken a berendezés üzemeltetője a tűzvédelmi felülvizsgálatot elvégezteti, ha az új rendeltetéshez a jogszabály gyakoribb felülvizsgálatot határoz meg.
 - A villamos berendezések tűzvédelmi felülvizsgálata, a berendezés minősítése a létesítéskor érvényes vonatkozó műszaki követelmény szerint történik.
 - A „Tűzveszélyes” osztályba tartozó, kockázati egységben, építményben a környezetre gyújtási veszélyt nem jelentő világítás használható.
 - A világító berendezést, eszközt úgy kell elhelyezni, rögzíteni és használni, hogy a környezetére tűzveszélyt ne jelenthessen.
 - A villamos berendezést központilag és szakaszosan is leválaszthatóan kell kialakítani. A kapcsolókat jól láthatóan kell elhelyezni, üzemben tartani, azokat eltakarni tilos! Az elektromos kapcsolókat előírás szerinti feliratozással kell ellátni.
 - A csoportosan elhelyezett villamos kapcsolók és biztosítékok rendeltetését, továbbá ezen kapcsolók ki- és bekapcsolt helyzetét meg kell jelölni.
 - A villamos gépet, berendezést és egyéb készüléket a tevékenység befejezése után ki kell kapcsolni, használaton kívül helyezésük esetén a villamos hálózatról le kell választani.
 - A lámpatestekről, foglalatokról és egyéb elektromos berendezésekről a keletkezett port és szennyeződést rendszeresen el kell távolítani.

- A villamos berendezést csak a rendeltetésének és méretezésének megfelelően szabad használni, amely a nemzeti szabványok előírásainak megfelelnek és hibátlanok.
- **A hálózatot a megengedettnél nagyobb terhelés alá vonni nem szabad.**
- A villamos hálózatot állandó ellenőrzés alatt kell tartani, megrongálódott, hibás vezetéket feszültség alatt tartani nem szabad.
- A hibás, rossz villamos berendezést, készüléket üzemben tartani szigorúan tilos!
- Világító berendezésen, lámpatesten éghető díszítő anyagot elhelyezni tilos!
- Használaton kívüli villamos berendezést, kapcsolódobozt feszültség mentesíteni kell, vagy ha további fenntartására már nincs szükség azt le kell szerelni.
- Villamos berendezéseknél csak a nemzeti szabvány előírásainak megfelelő biztosítékot, kismegszakítót szabad használni. **A biztosítékot tilos „patkolni”.**

9. Világító berendezés

- A „Tűzveszélyes és „Nem tűzveszélyes” osztályba tartozó kockázati egységben, helyiségben és a hozzá közvetlenül tartozó szabadtéren, építményben a környezetére gyújtási veszélyt nem jelentő világítás használható.
 - ✗ A világító berendezést, eszközt úgy kell elhelyezni, rögzíteni és használni, hogy az a környezetére tűzveszélyt ne jelentsen.
 - ✗ Villamos világítást szabványok szerint kell létesíteni és használni.

10. Villámhárító berendezések tűzvédelmi szabályai

- **Villámcsapás (villám):** A felhő és a föld, vagy a felhő és egy földi tárgy között létrejövő, impulzus-jellegű kisülés.
- **Másodlagos hatások:** A védendő épületet, a villámhárítót érő, vagy a közelében lecsapó villám által a védendő térben létrehozott káros hatás.
- **Villámhárító berendezés:** E célra épített vagy felhasznált alkatrészek és épületelemek összessége, amelyeknek az a feladata, hogy a védendő tárgyba becsapó villám káros hatásaitól megóvják az élő személyeket, állatokat, tárgyakat és berendezéseket.
- A meglévő villámhárító berendezést felül kell vizsgálni:

- ✘ a villámhárító berendezés, vagy a védett épület vagy építmény minden olyan bővítése, átalakítása, javítása vagy környezetének megváltozása után, ami a villámvédelem hatásosságát módosíthatja;
- ✘ minden olyan jelenség (sérülés, erős korrózió, villámcsapás stb.) észlelése után, amely károsan befolyásolhatja a villámvédelem hatásosságát.
- ✘ A nem norma szerinti villámvédelem hatálya alá tartozó építmények, szabadterek esetében a villámvédelem felülvizsgálatát: a létesítést követően az átadás előtt, időszakonként vagy a villámvédelem vagy az építmény átalakítását, bővítését és a vonatkozó műszaki követelményben foglalt különleges eseményt követően kell elvégezni.
- ✘ A nem norma szerinti meglévő villámvédelem időszakos felülvizsgálatát a létesítéskor érvényben lévő vonatkozó műszaki követelménynek megfelelően kell végezni.
- ✘ A nem norma szerinti meglévő villámvédelmi berendezést, ha jogszabály másként nem rendelkezik, tűzvédelmi szempontból:
- ✘ **a 300 kg vagy 300 l mennyiségnél több robbanásveszélyes osztályba tartozó anyag gyártására, feldolgozására, tárolására szolgáló helyiséget tartalmazó, ipari vagy tárolási alaprendeltetésű építmény vagy szabadterület esetén legalább 3 évenként,**
- ✘ **- egyéb esetben legalább 6 évenként,**
- ✘ - a villámvédelem (LPS és SPM) vagy a védett épület vagy építmény minden olyan bővítése, átalakítása, javítása vagy környezetének megváltozása után, ami a villámvédelem hatásosságát módosíthatja,
- ✘ - sérülés, erős korrózió, villámcsapás valamint minden olyan jelenség észlelése után, amely károsan befolyásolhatja a villámvédelem hatásosságát, felül kell vizsgáltatni és a tapasztalt hiányosságokat a minősítő iratban meghatározott határig meg kell szüntetni, melynek tényét hitelt érdemlő módon igazolni kell.
- ✘ A norma szerinti villámvédelemről szóló műszaki követelmény hatálya alá tartozó villámvédelemmel ellátott építmények, szabadterek esetében a villámvédelem felülvizsgálatát:
- ✘ - a létesítés során, a később eltakarásra kerülő részek eltakarása előtt,
- ✘ - a létesítést követően az átadás előtt,

- ✘ - az 54/2014. (XII.5) BM. rendelet 18. mellékletben foglalt táblázatban előírt időszakonként és
- ✘ - a villámvédelem vagy az építmény átalakítását, bővítését és a vonatkozó műszaki követelményben foglalt különleges eseményt követően kell elvégezni.
- ✘ A villámvédelmi felülvizsgálat szempontjából a naptári napot kell figyelembe venni.
- ✘ A villámvédelmi rendszer karbantartásáért és fenntartásáért az épület üzemeltetése a felelős.
- ✘ Az igazolást a tűzvédelmi irattartóban kell elhelyezni.

Tűz jelzése

Aki tüzet, vagy annak veszélyét észleli, köteles azt haladéktalanul bejelenteni a Hivatásos Önkormányzati Tűzoltóságnak!

Tűzjelző, illetve segélykérő hívószámok:

	Mentők: 104	
	Tűzoltók: 105	
	Rendőrség: 107	

Tűzjelzés módja, információk:

-  Tűzeset, káreset pontos helye (cím),
-  Mi ég milyen anyag, milyen terjedelemben,
-  Emberélet van-e veszélyben,
-  jelző személy neve, jelzésre használt telefonkészülék száma.

Tűzjelzést követően a tűzriadó tervben foglaltakat be kell tartani (környezet és vezetők riasztása, tűzoltás, - ha szükséges: áramtalanítás, gáz elzárása - mentés, tűzoltóság fogadása, információk stb. Átadása)

A tűzjelzés állampolgári kötelesség!

11.1. A tűzjelzésnek tartalmaznia kell

- a.) a tüzeset pontos helyét
- b.) mi ég, mi van veszélyben
- c.) emberélet van-e veszélyben
- d.) a tűz terjedelme
- e.) jelző neve és telefonszáma



12. Tűzoltó készülékek, eszközök, felszerelése

- A tűzoltó technikai eszközt, felszerelést jól láthatóan, könnyen hozzáférhetően, a veszélyeztetett hely közelében kell elhelyezni, és állandóan használható, üzemképes állapotban kell tartani, a rendeltetésétől eltérő célra használni csak külön jogszabályban meghatározottak szerint szabad.
 - A **Magyar Műszaki és Közlekedési Múzeum Vegyészeti Múzeum** kiürítési tervében megjelölt helyeken hordozható porral oltó és CO²-vel oltó készülékek vannak elhelyezve.
 - A tűzoltó készülékeket, és épületen belüli tűzcsapokat, jól láthatóan és maradandó módon meg kell jelölni.
- **Tűzoltó készüléket kell készenlétben tartani:**
- a) az önálló rendeltetési egységekben legalább szintenként,




b) jogszabályban meghatározott esetekben

Oltóanyag- egység [OE]	MSZ EN 3-7 szabvány szerinti tűzosztály		MSZ EN 1866 szabvány szerinti tűzosztály
	A	B	
1	5A	21B	
2	8A	34B	
3		55B	
4	13A	70B	
5		89B	
6	21A	113B	
9	27A	144B	
10	34A		
12	43A	183B	
15	55A	233B	
16			I B
17			II B
18			III B
19			IV B

Önálló rendeltetési egység vagy szabad tér alapterületig m ²	Általános esetben	Robbanásveszélyes anyag tárolása
50	2	6
100	3	9
200	4	12
300	5	15
400	6	18
500	7	21
600	8	24
700	9	27
800	10	30
900	11	33
1.000	12	36
minden további 250	+2	+6

A tűzvédelmi hatóság a meghatározottakon túl további tűzoltó készülékek, eszközök, felszerelések és anyagok elhelyezését is előírhatja.

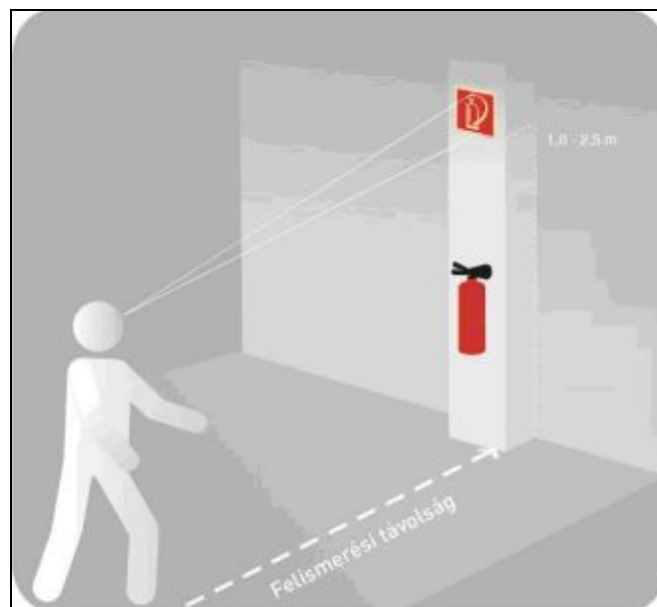
A tűzoltó-technikai terméket jól láthatóan, könnyen hozzáférhetően, úgy kell elhelyezni, hogy a tűzoltó készülék a legkedvezőtlenebb helyen keletkező tűz oltására a legrövidebb idő alatt felhasználható legyen, és állandóan használható, üzemképes állapotban kell tartani.

-  Legalább 2 kg töltőmennyű, vízalapú tűzoltó készülékek esetén legalább 2 l töltőterefogatú tűzoltó készülékeket kell készenlétben tartani.
-  A tűzoltó készülékeket helyükről eltávolítani, a rendeltetésétől eltérő célra használni nem szabad.
-  A tűzoltó készüléket a jogszabály előírásai szerint az arra jogosult tűzvédelmi szakvizsgálóval rendelkező felülvizsgálóval évente egy alkalommal kell felülvizsgáltatni.

- Ha a tűzoltó készülék előírt időszakos ellenőrzését és/vagy javítását nem hajtották végre, akkor az nem tekinthető üzemképesnek.
- A tűzoltó készülék helyét után-világító biztonsági jellel kell megjelölni.
- A tűzoltó készülékek pontos helyéről, darabszámáról, fajtájáról nyilvántartást kell vezetni.
- A tűzoltó készülék működtetésével kapcsolatos tudnivalót a tűzvédelmi oktatás keretében ismertetni kell.

- A tűzoltó készülékeket, felszereléseket a hatályos jogszabályban, szabványokban foglalt biztonsági jellel kell után-világító, vagy világító biztonsági jellel megjelölni.
- A biztonsági jeleket minden esetben a tűzoltó berendezés fölé 1,8-2,5 m magasságban kell felszerelni.

A tűzvédelmi jel rögzítési magassága



13. Tűzvédelmi eszközök ellenőrzése

13.1. Hordozható tűzoltó készülékek ellenőrzése

- A tűzoltó készülékek ellenőrzését és karbantartását csak BM OKF regisztrációs számmal rendelkező szervezet jogosult végezni.

- Az MSZ-EN 3 szabvány hatálya alá tartozó tűzoltó készülékeket a **Magyar Műszaki és Közlekedési Múzeum Vegyészeti Múzeum**, mint üzemben tartó, vagy megbízottja részéről negyedévente szemrevételezéssel kell ellenőrizni, erről nyilvántartást kell vezetni, évente pedig felülvizsgáltatni az arra jogosult szakcéggel vagy személlyel.
- **A készenlétben tartó vagy képviselője rendszeresen, legalább negyedévente ellenőrzi, hogy a tűzoltó készülék:**
- Az előírt készenléti helyen van-e, - rögzítése biztonságos-e, - látható-e, - magyar nyelvű használati utasítása a tűzoltó készülékkel szemben állva olvasható-e,- használata nem ütközik-e akadályba, - valamennyi nyomásmérő vagy jelző műszerének jelzése a működési zónában található-e, - hiánytalan szerelvényekkel ellátott-e, - fém vagy műanyag plombája, zárópecsétje, karbantartást igazoló címkéje, a karbantartó szervezet OKF azonosító jele sértetlen-e, - karbantartása esedékes-e, - készenléti helyét jelölő biztonsági jel látható, felismerhető-e és állapota kifogástalan, üzemszerű-e.
- A vizsgálatot a jogszabályi feltételeknek megfelelő, a hatóság által nyilvántartásba vett karbantartó szervezet vagy az ilyen karbantartó szervezettel szerződéses jogviszonyban álló felülvizsgáló is végezheti.
- Ha a készenlétben tartó az ellenőrzés során hiányosságot észlel, gondoskodik annak megszüntetéséről.
- A készenlétben tartó gondoskodik a készenlétben tartott tűzoltó készülékek meghatározott időközönkénti karbantartásáról, a részben vagy teljesen kiürült, kiürített tűzoltó készülékek újratöltéséről.

- A ciklusidők számítása alapkarakbantartás esetében a legutolsó karbantartástól, első alapkarakbantartás esetén a gyártási vagy végellenőrzési időponttól, közép- és teljes körű karbantartás esetében a tűzoltó készüléken feltüntetett gyártási időponttól történik. Ha gyártási időpontként csak az év van feltüntetve, az adott év január 31., ha a gyártás éve és negyedéve van jelölve, az adott negyedév első hónapjának utolsó napja a gyártási időpont.

- A tűzoltó készülékekről a készenlétben tartó az általa végzett ellenőrzésekről, valamint a tűzoltó készülék karbantartásokról tűzvédelmi üzemeltetési naplót vezet, mely tartalmazza:**
- a) a létesítmény nevét és címét,**
 - b) a tűzoltó készülékek típusjelét,**
 - c) a tűzoltó készülékek egyértelmű azonosítását készenléti hely vagy a tűzoltó készülék gyártási száma megadásával,**
 - d) a tűzoltó készülékek ellenőrzésének vagy karbantartásának fokozatát (készenlétben tartó általi ellenőrzés, alapkartartás, középkarbantartás, teljes körű karbantartás) és dátumát,**
 - e) a tűzoltó készülékek ellenőrzését vagy karbantartását végző személy nevét és aláírását.**
- A szén-dioxiddal oltó és a hajtóanyagpalack kivételével a tűzoltó készülékek és alkatrészek élettartama nem haladhatja meg a 20 évet.**
- A 25 kg és az annál nagyobb töltetű tűzoltó készülék a gyártást követő 20 év után a tűzvédelmi szakértői névjegyzékben tűzoltó készülék szakértői területen szereplő személy által kiadott szakvélemény birtokában tartható készenlétben. Az élettartam a 20. évtől számítva kétszer öt évvel hosszabbítható meg.**
- A tűzoltó készülékek selejtezéséről a tulajdonos gondoskodik.**
- A meghibásodott vagy üzemképtelenné vált tűzoltó készüléket haladéktalanul le, kell cserélni, és helyére üzemképest kell helyezni.**

A tűzoltó készülékek élettartama és a karbantartási időközök

Tűzoltó készülékek karbantartásának ciklusideje

	A	B	C	D	E
1	A tűzoltó készülék típusa	Alapkarbantartás ¹	Középkarbantartás ²	Teljes körű karbantartás ²	A tűzoltó készülék élettartama ⁴
2	Porral oltó, vizes oltóanyag bázisú habbal és vízzel oltó	1 év	5 és 15 év	10 év	20 év
3	Törőszeges porral oltó ³	1 év	15 év	10 év	20 év
4	Gázzal oltó	1 év	-	10 év	20 év
5	Valamennyi szén-dioxiddal oltó	1 év	-	10 év	A vonatkozó műszaki követelmény szerint
6	Az MSZ 1040 szabványsorozat alapján gyártott tűzoltó készülék (szén-dioxiddal oltó kivételével)	hat hónap	-	5 év	20 év, de legkésőbb 2014. 12. 31-ig

¹ A kötelező karbantartási ciklusok túrési ideje 1 hónap

² A kötelező karbantartási ciklusok túrési ideje 2 hónap.

³ Az eredetileg zárt (törőszeges) porral oltó tűzoltó készülékeket – újratöltésre – vissza kell juttatni a gyártóhoz

⁴ Az Országos Tűzvédelmi Szabályzat 265. § (2) bekezdését is figyelembe kell venni.

A porral oltó tűzoltó készülék a következőképpen használható:

A végtlenműködés elleni biztosító szeg oldalirányú, rántó mozdulattal történő eltávolítása után a lövő tömlőt a tűz fészke felé irányítjuk, majd a felső nyomókar alsó nyomókarhoz történő nyomásával az oltópor, oltóhab kiáramlását idézzük elő. Porral oltásnál fontos, hogy a portömlővel vízszintes irányú csukló vagy karmozdulatokkal minél nagyobb felületet borítsunk be a kiáramló porral. A port a tűz zónájába (lángtérbe) kell juttatni. Ügyeljünk arra, hogy a nyomás alatt kiáramló oltóanyag sugara az égő anyagot szét ne szórja.

A készülékről elmondható, hogy emberi ruházat oltására nem szabad használni, ugyanis az oltópor a tüdőbe jutva súlyos és maradandó egészségkárosodást okozhat. Ilyen esetben a vastag textíliával több rétegben történő beburkolás a követendő.

14. Tűzoltás

- A tűz oltásában, az emberi élet, és az anyagi javak mentésében mindenki köteles életkora, egészségi, fizikai állapota alapján, elvárható módon külön felhívás és ellenszolgáltatás nélkül – részt venni.
- A tűzoltás vezető utasításait mindenki köteles végrehajtani.
- A tűz oltását a rendelkezésre álló felszerelésekkel, eszközökkel meg kell kísérelni. Erre a célra megjelölt helyeken hordozható porral oltó készülékek vannak rendszeresítve.
- A tűzoltó készülékeknél az oltás megkezdése előtt meg kell győződni róla, hogy nincs-e a készüléken sérülés, nem hiányzik-e a plomba, a nyomásjelző mutatója a zöld mezőben van-e.
- **A villamos berendezésekben, azok közelében keletkezett tűz esetén az oltás megkezdése előtt áramtalanítani kell!**

- Tűz esetén a követendő magatartás:
 - ✗ Tűz észlelése esetén a tűzjelzés megtétele a Pétfürdői Hivatásos Tűzoltó Parancsnokság felé (105)
 - ✗ Tűz észlelése esetén – a testi épség veszélyeztetése nélkül – kezdjék meg a tűz oltását.
 - ✗ A Pétfürdői Hivatásos Tűzoltó Parancsnokság helyszínre érkezése után a tűzoltást az egység parancsnoka irányítja.
 - ✗ Az oltás megkezdésével egyidejűleg a veszélyeztetett terület áramtalanítását és a gáz főcsap elzárását végre kell hajtani.
 - ✗ Biztosítani kell, hogy a kivonuló tűzoltó egység a tüzeset helyszínéhez jusson, ennek érdekében lehetőség szerint 1 fő az utcán fogadja.

15. Eseti tűzvédelmi előírások

15.1. A közlekedők és közlekedési útvonalak eseti tűzvédelmi előírásai

- A közlekedők és közlekedési útvonalak „E” azaz „*Nem Tűzveszélyes*” tűzveszélyességi osztályba tartoznak.
- A helyiségekben csak az ott folytatott tevékenységhez szükséges anyagot, eszközt, stb. szabad tárolni és felhasználni.
- Ezekben a helyiségekben a dohányzás TILOS!
- A közlekedőkhöz tartozó berendezési tárgyakat, anyagokat úgy kell elhelyezni, hogy az ottani közlekedésre elegendő szélességű út álljon állandóan rendelkezésre. Az ügyfelek számára kihelyezett ülőalkalmatosságok és asztalok elhelyezése nehézséget jelenthet tűz esetén a menekülésben.
- Ezekben a helyiségekben robbanásveszélyes folyadékot és anyagot még ideiglenes jelleggel sem szabad tárolni.
- A világító berendezést úgy kell rögzíteni, elhelyezni, hogy az a környezetére tűzveszélyt ne jelenthessen.
- Az elektromos világító berendezések lámpatestjeinek legalább 80 cm-es körzetében éghető anyagot elhelyezni nem szabad.
- Hibás elektromos berendezést, készüléket, stb. használni, valamint toldott-kopott vagy elhasználódott szigetelésű csatlakozó elektromos vezetékét alkalmazni nem szabad.
- A helyiségek rendszeres takarításáról és az ott keletkező éghető hulladék folyamatos eltávolításáról gondoskodni kell. A szemeteseket rendszerint, legkésőbb a munka végeztekor a helyiséget utolsónak elhagyó személynek ürítenie kell.
- A létesítmény közlekedési, tűzoltási felvonulási útvonalait, területeit, valamint vízszertési helyekhez vezető útjait állandóan szabadon és olyan állapotban kell tartani, amely alkalmas a tűzoltó gépjárművek közlekedésére és működtetésére.
- Az építményben, helyiségben és szabadtéren a villamos berendezés kapcsolóját, a közmű nyitó- és zárószerkezetét, továbbá a tűzvédelmi

berendezést, felszerelést és készüléket eltorlaszolni még átmenetileg sem szabad.

- A menekülési útvonal leszűkítése - a kiürítéshez szükséges átbocsátóképesség méretéig -, továbbá ott éghető anyag tárolása, burkolat elhelyezése a tűzvédelmi hatóság engedélyével történhet.
- A kiürítésre és menekülésre számításba vett nyílászáró szerkezeteket - kivéve a legfeljebb 50 fő tartózkodására szolgáló helyiségeket és az arra minősített nyílászárókat -, míg a helyiségben tartózkodnak, lezárni nem szabad.
- Ezekben, a menekülési útvonalakként figyelembe vett helyiségekben a tárolás csak tároló polcokon engedélyezett, oly módon, hogy a közlekedésre elegendő szélességű út maradjon.
- A helyiségekben I-III. tűzveszélyességi fokozatú folyadékot, robbanásveszélyes anyagot vagy ilyen anyaggal szennyezett ruhát tárolni nem szabad
- Az elektromos kapcsolókat, tűzoltó eszközöket, ajtókat eltorlaszolni még ideiglenesen sem szabad!
- A menekülés irányát jól látható módon jelölni kell.
- A menekülési útvonalaként számon tartott helyiségek ajtajait lezárni még ideiglenesen sem szabad!
- Ezekben a helyiségekben dohányozni tilos!
- A világító berendezést úgy kell rögzíteni, elhelyezni, hogy az a környezetére tűzveszélyt ne jelenthessen.
- Hibás elektromos berendezést, készüléket, stb. használni, valamint toldott-kopott vagy elhasználdott szigetelésű csatlakozó elektromos vezetéket alkalmazni nem szabad.

15.2. Az irodahelyiségek, tárgyalók, pénztár eseti tűzvédelmi előírásai

- Az irodahelyiségek, tárgyalók, „**CD**” azaz „**Tűzveszélyes**” tűzveszélyességi osztályba tartoznak.
- A helyiségekben csak az ott folytatott tevékenységhez szükséges anyagot, eszközt, stb. szabad tárolni és felhasználni.
- Ezekben a helyiségekben a dohányzás **TILOS!**

- Az irodákhoz tartozó berendezési tárgyakat, anyagokat úgy kell elhelyezni, hogy az ottani közlekedésre elegendő szélességű út álljon állandóan rendelkezésre. A nyomtatók és a fénymásolók elhelyezése nehézséget jelenthet tűz esetén a menekülésben.
- Ezekben a helyiségekben robbanásveszélyes folyadékot és anyagot még ideiglenes jelleggel sem szabad tárolni.
- A világító berendezést úgy kell rögzíteni, elhelyezni, hogy az a környezetére tűzveszélyt ne jelenthessen.
- Az elektromos világító berendezések lámpatestjeinek legalább 80 cm-es körzetében éghető anyagot elhelyezni nem szabad.
- Hibás elektromos berendezést, készüléket, stb. használni, valamint toldott-kopott vagy elhasználódott szigetelésű csatlakozó elektromos vezeték alkalmazni nem szabad.
- Az irodákban lévő telefonkészülék mellett a tűzoltóság hívószámát jól látható módon és helyen kell elhelyezni.

- A helyiségek rendszeres takarításáról és az ott keletkezhető éghető hulladék folyamatos eltávolításáról gondoskodni kell. A szemeteseket rendszerint, legkésőbb a munka végeztekor a helyiséget utolsónak elhagyó személynek ürítenie kell.
- A helyiségek területén csak szabályos és műszakilag kifogástalan állapotban lévő, gyárilag engedélyezett típusú fűtőberendezést szabad használni és üzemeltetni, a berendezés kezelési utasításainak megfelelően (A berendezés 1 méteres körzetében éghető anyagot elhelyezni, tárolni tilos!). Villamos hőszigetelést használni nem lehet.
- A munkaidő végén az irodákat tűzvédelmi szempontból át kell vizsgálni – a szükséges áramtalanítást (nyomtatók, fénymásolók, számítógépek, fűtőberendezések, kávéfőző, mikrohullámú sütő stb.) elvégezni – a helyiséget utolsónak elhagyó személynek és az esetleges hiányosságot meg kell szüntetni.
- Az irodák kijáratát leszűkíteni, eltorlaszolni még ideiglenesen sem szabad.

15.3. A Rendezvényterem eseti tűzvédelmi előírásai

- A rendezvényterem a „**CD**” azaz „**Tűzveszélyes**” tűzveszélyességi osztályba tartozik
- A helyiségben csak az ott folytatott tevékenységhez szükséges anyagot, eszközt, stb. szabad tárolni és felhasználni.
- Ebben a helyiségben a dohányzás TILOS!
- A rendezvényteremhez tartozó berendezési tárgyakat, anyagokat úgy kell elhelyezni, hogy az ottani közlekedésre elegendő szélességű út álljon állandóan rendelkezésre. A kivetítő, projektor elhelyezése nehézséget jelenthet tűz esetén a menekülésben.
- A helyiségekben I-III. tűzveszélyességi fokozatú folyadékot, robbanásveszélyes anyagot vagy ilyen anyaggal szennyezett ruhát tárolni TILOS.
- A világító berendezést úgy kell rögzíteni, elhelyezni, hogy az a környezetére tűzveszélyt ne jelenthessen.
- Az elektromos világító berendezések lámpatestjeinek legalább 80 cm-es körzetében éghető anyagot elhelyezni nem szabad.
- Hibás elektromos berendezést, készüléket, stb. használni, valamint toldott-kopott vagy elhasználódott szigetelésű csatlakozó elektromos vezetékét alkalmazni nem szabad.
- A helyiség rendszeres takarításáról és az ott keletkező éghető hulladék folyamatos eltávolításáról gondoskodni kell. A szemeteseket rendszerint, legkésőbb a munka végeztekor a helyiséget utolsónak elhagyó személynek ürítenie kell.
- A helyiség területén csak szabályos és műszakilag kifogástalan állapotban lévő, gyárilag engedélyezett típusú fűtőberendezést szabad használni és üzemeltetni, a berendezés kezelési utasításainak megfelelően (A berendezés 1 méteres körzetében éghető anyagot elhelyezni, tárolni tilos!). Villamos hőszigetelést használni nem lehet.
- A munkaidő végén a rendezvényterem tűzvédelmi szempontból át kell vizsgálni – a szükséges áramtalanítást (számítógépek, fűtőberendezés, kivetítő, projektor stb.) elvégezni – a helyiséget utolsónak elhagyó személynek és az esetleges hiányosságot meg kell szüntetni.

- A rendezvényterem kijáratát leszűkíteni, eltorlaszolni még ideiglenesen sem szabad.

15.4. A teakonyhák, étkezők, tartózkodók, személyzeti helyiség eseti tűzvédelmi előírásai

- A teakonyha, étkező, és a tartózkodó **„CD” azaz „Tűzveszélyes”** tűzveszélyességi osztályba tartozik.
- Villamos kávéfőzőt és egyéb más villamos fogyasztót csak oly módon szabad használni, hogy azok bekapcsolt állapota jól látható legyen.
- A helyiségben a dohányzás tilos!
- A teakonyhában, tartózkodóban, és az étkezőben üzemeltetett elektromos berendezéseket – kávéfőző, tűzhely, elektromos főzőlap, stb. – csak a berendezések kezelési utasításai szerint szabad használni.
- A teakonyha, tartózkodó és az étkező területén csak szabványos és műszakilag kifogástalan állapotban lévő sütőt, főzőberendezést, készüléket szabad használni.
- A teakonyhában, a tartózkodóban és az étkezőben kávéfőző, illetve elektromos főzőlap (rezsó) használata megengedett, az alábbi feltételekkel:
 - ✗ Az elektromos kávéfőző, illetve rezsó alá nem éghető anyagból készült hőszigetelő lapot kell elhelyezni.
 - ✗ A fenti berendezések 30 cm-es környezetén belül – üzemeltetés közben – éghető anyagot elhelyezni nem szabad. Figyelni kell különösen a főzőlap környezetében felejtett műanyag zacskókra, csomagoló papírokra.
- A teakonyhát, a tartózkodót és az étkezőt igénybe venni raktározás, tárolás céljára még ideiglenes jelleggel sem szabad, ott tűz – és robbanásveszélyes folyadékot, anyagot elhelyezni tilos!

- A teakonyha, tartózkodó és az étkezők rendszeres takarításáról és tisztításáról folyamatosan gondoskodni kell. A zsíros, olajos papírok, rongyok felhalmozódástól tartózkodni kell.
- Hibás elektromos berendezést, készüléket, stb. használni, valamint toldott-kopott vagy elhasználódott szigetelésű csatlakozó elektromos vezetéket alkalmazni nem szabad.
- A munkaidő végén a teakonyhát, tartózkodót és az étkezőt tűzvédelmi szempontból át kell vizsgálni, az ott található villamos készülékeket áramtalanítani kell– a célra kijelölt személynek – és a tapasztalt szabálytalanságot meg kell szüntetni. Amennyiben valami rendellenességet tapasztalnak a munkavállalók, azt azonnal jelenteni kell a Főigazgatónak, vagy az általa megbízott személynek.

15.5. Irattárak és könyvtár eseti tűzvédelmi előírásai

- A helyiségek tűzveszélyességi osztálya: „**CD**” azaz „**Tűzveszélyes**”
- A helyiségben dohányozni szigorúan tilos.
- A helyiségekben I-III. tűzveszélyességi fokozatú folyadékot, robbanásveszélyes anyagot vagy ilyen anyaggal szennyezett ruhát tárolni nem szabad.
- Állványos tárolás esetén éghető anyagot csak nem éghető anyagú állványon, polcon szabad tárolni. A mennyezet és a tárolt anyag között minimum 60 cm-nek kell lenni.
- A helyiségben tűzveszélyes tevékenységet nem szabad folytatni.
- A raktározott éghető anyag és a villamos berendezések között legalább 50 cm távolságot kell tartani.
- A helyiség ajtaján a tűzveszélyességi osztályt jelölő táblát kell elhelyezni.

- Az elektromos világító berendezések lámpatestjeinek legalább 80 cm-es körzetében éghető anyagot elhelyezni nem szabad.
- Az irattárak kijáratát leszűkíteni, eltorlaszolni még ideiglenesen sem szabad.

15.6. Előtér eseti tűzvédelmi előírásai

- A helyiségek tűzveszélyességi osztálya: „**CD**” azaz „**Tűzveszélyes**”
- A helyiségben dohányozni szigorúan tilos.
- A helyiségekben I-III. tűzveszélyességi fokozatú folyadékot, robbanásveszélyes anyagot vagy ilyen anyaggal szennyezett ruhát tárolni nem szabad
- A helyiségben tűzveszélyes tevékenységet nem szabad folytatni.
- Az elektromos világító berendezések lámpatestjeinek legalább 80 cm-es körzetében éghető anyagot elhelyezni nem szabad.
- A helyiség területén csak szabályos és műszakilag kifogástalan állapotban lévő, gyárilag engedélyezett típusú fűtőberendezést szabad használni és üzemeltetni, a berendezés kezelési utasításainak megfelelően (A berendezés 1 méteres körzetében éghető anyagot elhelyezni, tárolni tilos!). Villamos hőszigetelést használni nem lehet.
- Az előtér kijáratát leszűkíteni, eltorlaszolni még ideiglenesen sem szabad.
- Hibás elektromos berendezést, készüléket, stb. használni, valamint toldott-kopott vagy elhasználdott szigetelésű csatlakozó elektromos vezetéket alkalmazni nem szabad.

15.7. Takarító szertár eseti tűzvédelmi előírásai

- A helyiségek tűzveszélyességi osztálya: „**CD**” azaz „**Tűzveszélyes**”
- Dohányzás és nyílt láng használata tilos.
- Állványos tárolás esetén éghető anyagot csak nem éghető anyagú állványon, polcon szabad tárolni. A mennyezet és a tárolt anyag között minimum 60 cm-nek kell lenni.
- Az elektromos világító berendezések lámpatestjeinek legalább 80 cm-es körzetében éghető anyagot elhelyezni nem szabad.

- Nem állványos tárolás esetén csak rendezetten az egyes anyagokat elkülönítve lehet tárolni
- Az anyagok kifolyás elleni védelmét biztosítani kell.
- A tisztítószerket csak eredeti csomagolásukban szabad tárolni.
- A helyiséget állandóan zárva kell tartani.
- A helyiség ajtaján a tűzveszélyességi osztályt jelölő táblát kell elhelyezni.
- Az aeroszoloikat külön kell tárolni az egyéb takarítószerektől.

15.8. Kiállítótér eseti tűzvédelmi előírásai

- A kiállítótér a „**CD**” azaz „**Tűzveszélyes**” tűzveszélyességi osztályba tartozik
- A helyiségben csak az ott folytatott tevékenységhez szükséges anyagot, eszközt, stb. szabad tárolni és felhasználni.
- Ebben a helyiségben a dohányzás TILOS!
- A kiállítótérhez tartozó berendezési tárgyakat, anyagokat úgy kell elhelyezni, hogy az ottani közlekedésre elegendő szélességű út álljon állandóan rendelkezésre. A kiállítási tárgyak elhelyezése nehézséget jelenthet tűz esetén a menekülésben.
- A helyiségekben I-III. tűzveszélyességi fokozatú folyadékot, robbanásveszélyes anyagot vagy ilyen anyaggal szennyezett ruhát tárolni nem szabad.
- A világító berendezést úgy kell rögzíteni, elhelyezni, hogy az a környezetére tűzveszélyt ne jelenthessen.
- Az elektromos világító berendezések lámpatesteknek legalább 80 cm-es körzetében éghető anyagot elhelyezni nem szabad.
- Hibás elektromos berendezést, készüléket, stb. használni, valamint toldott-kopott vagy elhasználódott szigetelésű csatlakozó elektromos vezetéket alkalmazni nem szabad.
- A helyiség rendszeres takarításáról és az ott keletkező éghető hulladék folyamatos eltávolításáról gondoskodni kell. A szemeteseket rendszerint, legkésőbb a munka végeztekor a helyiséget utolsónak elhagyó személynek ürítenie kell.
- A helyiség területén csak szabályos és műszakilag kifogástalan állapotban lévő, gyárilag engedélyezett típusú fűtőberendezést szabad használni és

üzemeltetni, a berendezés kezelési utasításainak megfelelően (A berendezés 1 méteres körzetében éghető anyagot elhelyezni, tárolni tilos!). Villamos hőszigetelést használni nem lehet.

- A munkaidő végén a kiállítóteret tűzvédelmi szempontból át kell vizsgálni – a szükséges áramtalanítást (számítógépek, modellek, makettek, fűtőberendezés, kivetítő, projektor stb.) elvégezni – a helyiséget utolsónak elhagyó személynek és az esetleges hiányosságot meg kell szüntetni.
- A kiállítóteret kijáratait leszűkíteni, eltorlaszolni még ideiglenesen sem szabad.

15.9. A WC-k, piszoárok, eseti tűzvédelmi előírásai

- A helyiségek „E” azaz „**Nem tűzveszélyes**” tűzveszélyességi osztályba tartoznak.
- A helyiségekben csak az ott folytatott tevékenységhez szükséges anyagot, eszközt, stb. szabad tárolni és felhasználni.
- A helyiségekben a dohányzás tilos!
- A helyiségekben I-III. tűzveszélyességi fokozatú folyadékot, robbanásveszélyes anyagot vagy ilyen anyaggal szennyezett ruhát tárolni nem szabad.
- A világító berendezést úgy kell rögzíteni, elhelyezni, hogy az a környezetére tűzveszélyt ne jelenthessen.
- Az elektromos világító berendezések lámpatestjeinek legalább 80 cm-es körzetében éghető anyagot elhelyezni nem szabad.
- Hibás elektromos berendezést, készüléket, stb. használni, valamint toldott-kopott vagy elhasználódott szigetelésű csatlakozó elektromos vezetéket alkalmazni nem szabad.

15.10. A Raktárak eseti tűzvédelmi előírásai

- A raktár „CD” azaz „**Tűzveszélyes**” tűzveszélyességi osztályba tartozik.
- A raktárhelyiségekben csak az ott folytatott tevékenységhez szükséges anyagot, eszközt, stb. szabad tárolni és felhasználni.

- A helyiséghez tartozó berendezési tárgyakat, anyagokat úgy kell elhelyezni, hogy az ottani közlekedésre elegendő szélességű út álljon állandóan rendelkezésre.
- A raktárakban a dohányzás TILOS!
- A világító berendezést úgy kell elhelyezni, rögzíteni, hogy az a környezetére tűzveszélyt ne jelenthessen.
- Az elektromos világító berendezések lámpatestjeinek legalább 80 cm-es körzetében éghető anyagot elhelyezni nem szabad.
- Hibás elektromos berendezést, készüléket, stb. használni, valamint toldott-kopott vagy elhasználódott szigetelésű csatlakozó elektromos vezetékét alkalmazni nem szabad.
- A helyiségben tűz – és/vagy robbanásveszélyes folyadékot és anyagot még ideiglenes jelleggel sem szabad tárolni.
- Nem állványos tárolás esetén csak rendezetten az egyes anyagokat elkülönítve lehet tárolni.
- Tűz – és/vagy robbanásveszélyes folyadék átfajtása tilos!
- A helyiség rendszeres takarításáról és az ott keletkező éghető hulladék folyamatos eltávolításáról gondoskodni kell.
- A közlekedési utakat, vészkijáratokat leszűkíteni, eltorlaszolni még ideiglenesen sem szabad.
- A közlekedési út minimum 1 m. kell hogy legyen, a közlekedési útvonalakat átmenetileg sem lehet leszűkíteni.
- Állványos tárolás esetén éghető anyagot csak nem éghető anyagú állványon, polcon szabad tárolni. A mennyezet és a tárolt anyag között minimum 60 cm-nek kell lenni.
- A helyiség ajtaján a tűzveszélyességi osztályt jelölő táblát kell elhelyezni.
- A munkaidő végén a raktárakat tűzvédelmi szempontból át kell vizsgálni – a szükséges áramtalanítást elvégezni – a helyiséget utolsónak elhagyó személynek az esetleges hiányosságokat meg kell szüntetnie.
- A raktárakban és a raktározásnál figyelembe kell venni az egyes anyagok tulajdonságaiból adódó veszélyeket, az anyagok egymással történő reakciójából fakadó esetleges tűzveszély kialakulásának lehetőségét. Ennek megfelelően az anyagokat a tárolás során fajtánként elkülönítve kell tárolni.
- Az anyagok kifolyás elleni védelmét biztosítani kell.

- Éghető folyadékot csak a folyadék hatásának ellenálló, jól zárható edényben szabad tárolni.
- A sérülékeny edények gyűjtőcsomagolása vagy védőburkolása sérülés (törés, felszakadás) ellen nyújtson védelmet.
- Az edények csak kiöntőnyílásukkal felfelé, lezárt állapotban tárolhatók és szállíthatók. Kiürített, de ki nem tisztított edények tárolására és szállítására a megtöltöttekre vonatkozó előírások irányadók.
- Nem állványos tárolás esetén csak rendezetten az egyes anyagokat elkülönítve lehet tárolni.
- I-II. tűzveszélyességi fokozatú folyadékok maximum 20 liter űrtartalmú tárolóeszközben tárolhatók.
- A 20 litert meghaladó mennyiségű I-II. tűzveszélyességi fokozatú folyadék egy helyiségen belüli tárolása esetén legalább 1 db szóró eszközt, továbbá
- legfeljebb 1 liter űrtartalmú tárolóedény alkalmazásánál legalább 0,02 m³ mennyiségű felitató anyagot.
- Az 1 litert meghaladó űrtartalmú tárolóedény alkalmazásánál legalább 0,05 m³ mennyiségű felitató anyagot kell a tárolás helyétől legfeljebb 15 méter távolságra tartani.
- A I-III. tűzveszélyességi fokozatú folyadékot és a robbanásveszélyes osztályú aeroszolt nem éghető anyagú polcon vagy a fémszekrényben 20 liter,
- b) robbanásgátló szekrényben 50 liter,
- c) folyadéktárolásra alkalmas tűzálló szekrényben 60 liter.
- A szekrényeken kívül legfeljebb 5 liter anyagmennyiség tárolható helyiségenként.
- Kereskedelminek nem minősülő közösségi rendeltetés esetén csak a rendeltetésnek megfelelő tevékenységhez szükséges, legfeljebb az alábbi táblázat szerint meghatározott mennyiségű I-III. tűzveszélyességi fokozatú folyadék és robbanásveszélyes osztályú aeroszol tárolható.


Nem tárolásra tervezett helyiségben maximálisan tárolható éghető folyadékok és robbanásveszélyes osztályú aeroszolok

	A	D	E
1	A helyiség alapterülete (m²)	I-II. tűzveszélyességi fokozatú folyadékok és robbanásveszélyes osztályú aeroszol megengedett mennyisége (liter)	III. tűzveszélyességi fokozatú folyadék megengedett mennyisége (liter)
2	0-50	10	30
3	50-500	20	40
4	500-	30	60


 Az anyagok maximális tárolási mennyisége:

- fémszekrényben 20 liter,
- robbanásgátló szekrényben 50 liter,
- folyadéktárolásra alkalmas tűzálló szekrényben 60 liter.

 I-III. Tűzveszélyességi fokozatú folyadék átfajtése tilos!

 A helyiség rendszeres takarításáról és az ott keletkező éghető hulladék folyamatos eltávolításáról gondoskodni kell.

 A használatos vegyi anyagok kifolyás elleni védelmét biztosítani kell.

 A tisztítószerket csak eredeti csomagolásukban szabad tárolni.

 A helyiséget állandóan zárva kell tartani.

 A helyiség ajtaján a tűzveszélyességi osztályt jelölő táblát kell elhelyezni.

17. Tűzvédelmi iratok kezelése, gyűjtése, dokumentálása

- A Magyar Műszaki és Közlekedési Múzeum Vegyészeti Múzeum tűzvédelemmel összefüggő iratait, utasításait, rendelkezéseit, szabályzatot, igazolást, stb. erre rendszeresített **TŰZVÉDELMI IRATTARTÓBA telephelyenként** kell elhelyezni.
- Az irattartónak tartalmaznia kell:
 - ✗ A tűzvédelmi szabályzatot, a helyiségek tűzveszélyességi osztályba sorolását, a rendkívüli események jelentésének rendjét.
 - ✗ A villamos berendezés, hálózat, villámhárító berendezés tűzvédelmi szabványossági felülvizsgálatának, valamint az abban foglalt hiányosságok megszüntetésére vonatkozó szerelési nyilatkozatot.
 - ✗ Tűzvédelmi oktatási naplót, az oktatással, vizsgáztatással, tematikával, tansegédlettel kapcsolatos feladatot, tartalmazó iratot.
 - ✗ Tűzvédelemmel összefüggő levelet (tűzoltósági határozatot), iratot, bizonylatot, igazolást, szakvéleményt, tervezői, kivitelezői nyilatkozatot, használatbavételi, építési telepengedélyről határozatot.
 - ✗ Ellenőrzési jegyzőkönyveket (tűzoltó készülék, tűzcsap stb.)
 - ✗ Tűzoltó készülékek, (tűzcsapszekrény) nyilvántartását.
 - ✗ Az üzemben tartónak a tűzoltó készülékek szemrevételezéssel történő negyedéves felülvizsgálatát.
 - ✗ Tűzvédelmi célt, szolgáló helyszínrajzot, melyen fel kell tüntetni a szükséges közműlezáró berendezések helyét, a menekülési útvonalakat, tűzcsapok, tűzoltó készülékek stb.
 - ✗ Elektromos hálózaton történt változtatás esetén a kivitelező nyilatkozatát.

18. Tűzvédelmi ellenőrzések

18.1 Napi ellenőrzések

- Minden dolgozó kötelessége, hogy munkakezdéskor ellenőrizze közvetlen munkahelyi környezetét, hogy az a tűzvédelmi szabályzatban, illetve az előírásoknak megfelel-e.
- Ezen túl munkaköri kötelessége, hogy munkaideje alatt folyamatosan betartsa az előírásokat.
- A fenti ellenőrzési kötelezettség a vezető dolgozókra is vonatkozik.
- A napi munka befejezésekor az egységhez tartozó összes helyiséget a vezető által kijelölt, vagy az utolsóként távozó dolgozó köteles ellenőrizni.
- Az ellenőrzésnek ki kell terjednie az alábbiakra:
 - ✗ a takarítási munkálatok elvégzésére
 - ✗ a közlekedési utak szabadon hagyására
 - ✗ az árutárolás követelményeinek betartására
 - ✗ nem maradt-e hátra olyan állapot, helyzet, melyből tüzeset keletkezhet (pl. égő cigaretta, főzőberendezés)
 - ✗ a helyiségek biztonságos zárása.

18.2 Tűzvédelmi szemle

- A tűzvédelmi megbízott időközönként tűzvédelmi szemlét (továbbiakban szemle) tart a **Magyar Műszaki és Közlekedési Múzeum Vegyészeti Múzeum** által bérelt rendeltetési egységekben.
- A szemlén vizsgálat tárgyát képezi minden az adott rendeltetési egységgel, az ott folytatott tevékenységgel, használt berendezésekkel, eszközökkel, gépekkel, és az ott dolgozó munkavállalókkal kapcsolatos tűzvédelmi előírás vizsgálata.
- A szemléről amennyiben szükséges, jegyzőkönyvet kell felvenni, amelyet legalább öt évig meg kell őrizni.

18.3 A munka befejeztével kapcsolatos feladatok

- A napi munka befejezésekor (záráskor) az egységhez tartozó összes helyiséget a munkahelyi vezető által kijelölt vagy az utolsóként távozó dolgozó ellenőrzi, hogy a Tűzvédelmi Szabályzatban foglaltak végrehajtása megtörtént-e.
- Az ellenőrzés terjedjen ki:
 - ✘ a takarítási munkálatok elvégzésére,
 - ✘ a közlekedési utak szabadon tartására
 - ✘ a kávéfőző és egyéb elektromos melegítő, hőszigetelő készülékek lehűlt állapotban való tartására, és annak egyedi feszültség mentesítésére,
 - ✘ nem maradt-e hátra olyan állapot, helyzet, melyből tüzeset keletkezhet (nincs-e égő cigarettavég, a hamu nincs-e éghető anyagot tartalmazó helyre öntve, stb.)
 - ✘ helyiségek biztonságos zárására (ablakok, ajtók stb.)
 - ✘ a hulladékok eltávolítására, a hulladékgyűjtő tartályok kiürítésére,
 - ✘ a feszültségmentesítés (áramtalanítás) végrehajtására,
 - ✘ a tűzoltó felszerelés, készülék vízszerezési hely szabadon tartására, megközelítésének lehetőségére.

19. Tűzvédelmi bírság (259/2011. (XII.7.) Korm. Rendelet)

7. § (1) A tűzvédelmi hatóság az 1. mellékletben megjelölt szabálytalanság esetén az ott rögzített mértékben tűzvédelmi bírságot szabhat ki. Az 1. mellékletben foglalt táblázat 1–8., 12–18., 20–24., 29., 30. és 36. sorában rögzített szabálytalanságok esetén a tűzvédelmi bírság kiszabása kötelező.

(2) Ha az 1. mellékletben rögzített szabálytalanság ismételten fordul elő, a tűzvédelmi bírságot ki kell szabni.

(3) Több szabálytalanság együttes fennállása esetén a bírság mértéke az egyes szabálytalanságokért kiszabható bírságok összege, de legfeljebb 10 000 000 forint.

Tűzvédelmi bírság szabható ki:

1. melléklet a 259/2011. (XII. 7.) Korm. rendelethez

	Tűzvédelmi szabálytalanság	Tűzvédelmi bírság legkisebb mértéke /Ft/	Tűzvédelmi bírság legnagyobb mértéke /Ft/
1.	Tűzvédelmi előírás megszegése, ha az tüzet idézett elő	100 000	1 000 000
2.	Tűzvédelmi szabály megszegése, ha az tüzet idézett elő és az oltási tevékenységben a tűzoltóság beavatkozása is szükséges	200 000	3 000 000
3.	Tűzvédelmi szabály megszegése, ha azzal közvetlen tűz vagy robbanásveszélyt idéztek elő	100 000	1 000 000
4.	Menekülésre számításba vett kijárat, vészkiárat leszűkítése, oly módon, hogy a kiürítéshez szükséges átbocsátóképesség nem biztosított	30 000/kijárat	45 000/kijárat
5.	Tömegtartózkodásra szolgáló létesítmény esetén a menekülésre számításba vett kijárat, vészkiárat leszűkítése oly módon, hogy a kiürítéshez szükséges átbocsátóképesség nem biztosított	60 000/kijárat	90 000/kijárat
6.	Menekülésre számításba vett kijárat, vészkiárat lezárása, leszűkítése oly módon, hogy a menekülő számára az nem szüntethető meg azonnal	200 000/kijárat	300 000/kijárat
7.	Tömegtartózkodásra szolgáló létesítmény esetén a menekülésre számításba vett kijárat, vészkiárat lezárása, leszűkítése oly módon, hogy a menekülő számára az nem szüntethető meg azonnal	300 000/kijárat	400 000/kijárat
8.	Épületek menekülési útvonalain és azokkal egy légteret alkotó helyiségrészben szabálytalan tárolás, a rendeltetéssel nem összefüggő elektromos berendezés felügyelet nélküli üzemeltetése, továbbá a menekülési útvonalnak a kiürítéshez szükséges átbocsátóképesség mértékén túli leszűkítése	60 000	500 000
9.	Az épületek menekülési útvonalain éghető anyagú installációk, dekorációk, szőnyegek, falikárpitok, továbbá egyéb éghető anyagoknak az elhelyezéssel érintett fal- vagy a padló felületének 15%-ánál nagyobb mértékű részét borító elhelyezése (a beépített építési termékek és biztonsági jelek kivételével)	60 000	500 000
10.	A kiürítési számítással igazolt/igazolható létszám túllépése	100 000	3 000 000
11.	Jogszabály, vagy hatóság által előírt, a tűz- vagy füstszakasz határon beépített tűz- vagy füstgátló	60 000	200 000

	műszaki megoldás megszüntetése, eltávolítása, működésének akadályoztatása		
12.	Ha a létesítési eljárás során jóváhagyott tűzoltási felvonulási út, terület maradéktalanul nem biztosított	50 000	1 000 000
13.	Szükséges oltóvíz-intenzitás, kifolyási nyomás hiánya, oltóvízkivétel, felhasználás akadályozása	50 000	1 000 000
14.	Tűzoltóság beavatkozásának akadályozása	30 000	2 000 000
15.	A létesítményi, továbbá az önkormányzati tűzoltóságra vonatkozó jogszabályban vagy hatósági határozatban rögzített, a létszámra, illetve képzésre vonatkozó előírások megszegése	100 000/a kötelező legkisebb létszámból hiányzó vagy kiképzetlen személy	
16.	Tűzoltókészülék készenlétben tartásának, karbantartásának, hiánya (a veszélyes árut szállító járművek kivételével):		
	– készenlétben tartás hiánya	50 000/készülék	
	– karbantartás hiánya	30 000/készülék	
17.	Jogszabály vagy hatóság által előírt beépített tűzjelző vagy tűzoltó berendezés készenlétben tartásának, karbantartásának, felülvizsgálatának hiánya, működésének akadályozása, ha a védett tér		
	a) legfeljebb 100 m ² alapterületű:	100 000/rendszer	400 000/rendszer
	b) 101–500 m ² alapterületű:	200 000/rendszer	1 000 000/rendszer
	c) 500 m ² feletti alapterületű:	400 000/rendszer	2 000 000/rendszer
18.	Tűzjelző vagy tűzoltó berendezés központjának jogszabály vagy hatóság által előírt állandó felügyelet, közvetlen tűzátjelzés hiánya	150 000/rendszer	1 500 000/rendszer
19.	Jogszabály vagy hatóság által előírt beépített tűzjelző vagy tűzoltó eszköz, felszerelés, készülék, berendezés hibáinak igazolt megszüntetésének, vagy a megszüntetésre tett intézkedés kezdeményezésének hiánya, amennyiben annak észlelése óta több mint 8 nap eltelt.	60 000	1 000 000
20.	Jogszabály vagy hatóság által előírt tűzoltó technikai eszköz, felszerelés, készenlétben tartásának, karbantartásának, ellenőrzésének, felülvizsgálatának, a feltárt hibák igazolt javításának, nyomáspróbájának hiánya	40 000	1 000 000
21.	Jogszabály vagy hatóság által előírt oltóanyag	30 000	1 000 000

	beszerzésének, készenlétben tartásának elmulasztása		
22.	Tűzvédelmi szakvizsgára kötelezett tevékenység érvényes tűzvédelmi szakvizsga nélküli végzése, közvetlen irányítása	100 000/fő	
23.	Hatósági eltiltás ellenére végzett tűzvédelmi szakvizsga oktatásszervezői tevékenységért, illetve tűzvédelmi szakvizsgabizottságban tagként, elnökként való közreműködésért	100 000/eltiltott fő	
24.	Tűzvédelmi szakvizsgára kötelezett tevékenység műszaki követelménytől eltérő végzéséért (természetes személy vagy gazdasági társaság)	100 000	1 000 000
25.	Tűzvédelmi dokumentáció jogosultság nélküli készítése	100 000	1 000 000
26.	Ha a felelős tervező, a tűzvédelmi szakértő, a kivitelező, a felelős műszaki vezető vagy a tűzvédelmi tervező valótlan nyilatkozatot adott	60 000	1 000 000
27.	Ha a munkáltató az új munkavállalók tűzvédelmi oktatásáról, illetve – amennyiben tűzvédelmi szabályzat készítésére kötelezett – a tűzvédelmi szabályzat megismertetéséről a munkába lépéskor – igazolt módon – nem gondoskodott, és a munkavállaló belépése óta több mint 15 nap eltelt	100 000/munkavállaló	
28.	Ha a munkáltató a munkavállalók ismétlődő vagy a tűzvédelmi hatóság által előírt soron kívüli tűzvédelmi oktatásáról, illetve a tűzvédelmi szabályzat megismertetéséről a jogszabályban vagy a tűzvédelmi szabályzatában, a soron kívüli oktatást előíró határozatban rögzített határidőre – igazolt módon – nem gondoskodott és a határidő óta több mint 15 nap eltelt	100 000/munkavállaló	
29.	Ha az üzemeltető a fokozottan tűz- és robbanásveszélyes („A”), a tűz- és robbanásveszélyes („B”), valamint a tűzveszélyes („C”) tűzveszélyességi osztályba tartozó létesítmény esetén nem gondoskodik – aláírt megállapodással, megbízással dokumentálva – megfelelő szervezettel, illetve tűzvédelmi szakképesítéssel rendelkező személlyel vagy szolgáltatás igénybevételével a létesítmény tűzvédelméről	100 000	500 000
30.	Ha a külön jogszabály alapján kötelezettek a jogszabály által előírt tűzvédelmi szabályzatot nem készítik, készítették el	60 000	250 000
31.	Ha a külön jogszabályban kötelezettek tűzvédelmi szabályzatából jogszabályban előírt kötelező tartalmi elem hiányzik, vagy a tűzvédelmi helyzetre kiható változást nem tartalmazza	60 000	200 000

32.	Ha az építményben raktározott, tárolt anyag, termék mennyisége meghaladja a vonatkozó jogszabályban megengedett tűzterhelési értékeket	60 000	2 000 000
33.	A kötelező időszakos villamos vagy villámvédelmi felülvizsgálat hiánya	100 000/rendszer	1 000 000/rendszer
34.	A kötelező időszakos villamos vagy villámvédelmi felülvizsgálati minősítő iratban feltárt – tűzveszélyes vagy soron kívüli, javítandó jelzéssel ellátott – hibák igazolt megszüntetésének hiánya	50 000/rendszer	300 000/rendszer
35.	Ha az erdőgazdálkodó a jogszabály által előírt erdő-tűzvédelmi tervet vagy egyszerűsített erdő-tűzvédelmi tervet nem készíti, készítetteti el	60 000	130 000
36.	A településen vagy a létesítményben a tűzoltást befolyásoló változások bejelentésének elmulasztása az állandó készenléti jellegű szolgálatot ellátó hivatásos tűzoltóság vagy önkormányzati tűzoltóság, illetve az érintett létesítményi tűzoltóság felé	30 000	1 000 000
37.	Ha a bejelentés köteles szolgáltatási tevékenységet a szolgáltató nem az adott jogszabályi előírásoknak megfelelően végezte	100 000	1 000 000
38.	A tűzoltó technikai termék forgalmazásának, javításának, ellenőrzésének, felülvizsgálatának, karbantartásának a jogszabályban, tűzvédelmi műszaki követelményben és a tűzvédelmi hatósági engedélyben foglaltaktól eltérő módon történő végzése vagy ezen tevékenység során a termékek működőképességének veszélyeztetése	100 000	1 000 000
39.	Ha jogszabály által forgalmazási engedélyhez kötött tűzoltó-technikai termék forgalmazásához nem kérték meg a hatóság engedélyét	300 000	3 000 000
40.	Egyéb tűzvédelmi jogszabályban vagy a tűzvédelmi szabályzatokban foglalt előírások, továbbá a tűzvédelmi szabványok előírásainak megszegése esetén	20 000	60 000
41.	A pirotechnikai termékek előállítására, forgalmazására, tárolására, szállítására, felhasználására, megsemmisítésére, birtoklására vonatkozó tűzvédelemmel összefüggő előírások megszegése	100 000	1 000 000
42.	A termőföld védelméről szóló törvényben előírt hasznosítási, vagy mellékhasznosítási kötelezettség elmulasztásával a tüzesetek megelőzéséről nem gondoskodik	60 000	200 000

43.	Jogszabály által előírt hő- és füstelvezető rendszer létesítésének, üzemeltetésének, ellenőrzésének, felülvizsgálatának, karbantartásának hiánya, működésének akadályozása	100 000	1 000 000
44.	Építményszerkezetek tűzvédelmi tulajdonságait igazoló tűzvédelmi szakértői nyilatkozat tűzvédelmi hatósághoz való megküldésének elmulasztása	30 000	100 000
45.	Tűzvédelmi szakértő az építményszerkezetek tűzvédelmi tulajdonságairól valótlan nyilatkozatot tesz	100 000	1 000 000

ZÁRÓ RENDELKEZÉS

Ha a **Magyar Műszaki és Közlekedési Múzeum Vegyészeti Múzeum** területén a tűzvédelmi helyzetre kiható változás történik, abban az esetben a szabályzatot módosítani kell úgy, hogy az mindig naprakész állapotban legyen.

Jelen szabályzatban foglaltakat a **Magyar Műszaki és Közlekedési Múzeum Vegyészeti Múzeum** területén minden munkavállalóval – tűzvédelmi oktatás keretében – ismertetni kell.

Az itt nem szabályozott kérdésekben, az érvényben lévő tűzvédelmi jogszabályok, rendelkezések, szabályzatok és a nemzeti szabványokban meghatározottak az irányadók.

A tűzvédelmi előírások, rendelkezések, intézkedések végrehajtásának elmulasztása, megszegése vagy azok nem megfelelő módon történő végrehajtása a cselekmény súlyától függően fegyelmi, a tűzvédelmi hatóság részéről helyszíni bírság, szabálysértési és súlyosabb esetben büntetőjogi felelősségre vonást vonhat maga után.

A szabályzatban foglaltak végrehajtását és betartását ellenőrizni és ellenőriztetni fogom és szükség esetén felelősségre vonást kezdeményezek.

A szabályzat kiadását követően lép hatályba.

Várpalota, 2015.10.05.

.....
Főigazgató

JELENTÉS TÚZESETRŐL

Jelentem, hogy a _____ a Múzeum. _____
(telepén, üzemében, stb.) __év__ hó__ napján__ órákor tűz keletkezett.

A tűzjelzés ideje: ____ év ____ hó ____ nap ____ óra ____ perc

A tüzeset során _____ leégett (részben leégett, stb.)
megsemmisült(részben megsemmisült) _____

anyag, gép, berendezés, állat, stb.

A tüzesetek kapcsán _____ nevű dolgozó(k)
megsérültek.

A tűz által okozott kár(becsült kár) _____ Ft.

A tűzoltást az _____ Katasztrófavédelmi Kirendeltség
végezte.

A tüzesetet előzetes (végleges megállapítás szerint: _____

_____ okozta

A tüzesetet _____ felelős

A hatósági vizsgálat megállapította, hogy a

tűz _____ miatt

keletkezett, mert _____ előírásokat

nem tartották be.

A tüzesetet követően az alábbi intézkedést tettem:

_____, ____ év ____ hó ____ nap

Főigazgató

TŰZOLTÓ KÉSZÜLÉKEK ELLENŐRZÉSE ÉS KARBANTARTÁSA

A készenlétben tartó neve:.....

Az ellenőrző vizsgálatokat végző neve:.....

A karbantartó személy neve:.....

Ellenőrzés időpontja:

Sorszám	A tűzoltó készülék			Az ellenőrzés időpontja (negyedév)				Karbantartás szükséges	Megjegyzés
	Készenléti helye	Típusa	Gyári száma	I. negyedév	II. negyedév	III. negyedév	IV. negyedév		
1.									
2.									
3.									
4.									
5.									
6.									
7.									
8.									
A vizsgálatot végző aláírása:									

MINTA

Cég/intézmény megnevezése.

Címe (telephelye, székhelye)

OKTATÁSI NAPLÓ

..... év hó ... nap
Oktatásra kötelezett: fő
Megjelent: fő

Az oktató neve:
Beosztás:
Tűzvédelmi vizsga kelte:

Az oktatás jellege:*

- előzetes (alap-) oktatás;
- ismétlődő oktatás;
- rendkívüli oktatás.

Az oktatott dolgozók:*

- új belépők;
- munkakört vagy munkahelyet változtatók (belső üzemi áthelyezés, átcsoportosítás);
- tartós távollétről visszatérők (1 év, illetve Tűzvédelmi Szabályzat szerint);
- más gazdálkodó szervezet dolgozói,
- alkalmoszerű tűzveszélyes tevékenységet végzők.

Az oktatás formája:*

- elméleti oktatás;
- gyakorlati oktatás.

Az oktatás oka:*

- Tűzvédelmi Szabályzat előírásai;
- egyszeri különleges munka;
- új anyag, gép, termelő berendezés;
- új tűz- és robbanásveszélyes, illetve robbanásveszélyes technológia;
- tűzeset utáni;
- I. fokú tűzvédelmi hatóság rendelkezése;
- egyéb:

* a megfelelő aláhúzendó vagy bekarikázandó.

Az oktatás tárgya:

.....
.....
.
.....
.

szemléltetése:

.....
.....

gyakoroltatása:

.....

Újfelvételes dolgozók munkába állás előtti oktatásának dokumentálása

NYILATKOZAT

újonnan munkába lépő dolgozók tűzvédelmi oktatásáról

Név:

Születési hely: év hó nap

Anyja neve: **MINTA**

Beosztása, munkaköre:

Munkába lépés időpontja (év, hó, nap):

Elismerem, hogy a mai napon munkába lépésemet megelőzően a munkakörömről vonatkozó tűzvédelmi oktatásban részesültem. Az oktatás alkalmával az oktatási segédanyagot áttanulmányoztam, az elhangzott, ismertetett tűzvédelmi követelményeket tudomásul vettem, s azokat magamra nézve kötelezőnek ismerem el.

....., 20..... évhónap

.....
a tűzvédelmi megbízott
(oktató) aláírása

.....
az oktatott dolgozó
aláírása

Ssz.	Az oktatásban részesültek		Megjegyzés
	neve	aláírása	

ENGEDÉLY ALKALMI TŰZVESZÉLYES TEVÉKENYSÉG VÉGZÉSÉRE

Az előzetesen megtartott helyszíni szemle alapján a hatályos tűzvédelmi rendelkezések figyelembevételével engedélyt adok az alábbi munkavégzésre.

A munka megnevezése:.....

A munkát végző neve:.....

A munkát végző szakvizsga bizonyítványának száma:.....

A munkavégzés helye:.....

MINTA

A munkavégzés ideje:.....

Változatlan munkafeltételek mellett a munkavégzés idejét az engedélyező meghosszabbíthatja.

A tűzveszéllyel járó munkavégzésnél az alábbi tűzvédelmi előírásokat kell végrehajtani, megtartani:

Mindig a helyi sajátosságokat, valamint a tűzveszélyes tevékenység jellegét kell figyelembe venni, ennek megfelelően az előírások változhatnak.

- Tűzveszéllyel járó tevékenységet –jogszabályban meghatározott esetekben – csak tűzvédelmi szakvizsgát tett, szakképzett, a munkavégzésre kioktatott személy végezhet.
- Csak kifogástalan állapotban lévő hegesztő, forrasztó, tüzelőberendezéssel szabad munkát végezni. A berendezések kezelésénél be kell tartani a berendezésre vonatkozó állami szabványokat, előírásokat.
- A munkavégzés környezetében a berendezést, környezetet a lerakódott éghető anyagoktól meg kell tisztítani, az éghető anyagokat el kell távolítani úgy, hogy azokra a munkavégzés gyújtásveszélyt ne jelentsen. Az el nem távolítható anyagokat a meggyulladástól védeni kell.
- Olyan környezetben, ahol robbanásveszélyes gőzök, gázok, porok jelenlétére számítani lehet, előzetesen koncentrációmérést kell végezni, a veszélyhelyzetet el kell hárítani.

- A környezetben lévő nyílásokat (áttörések, átmenő vezetékek, csatornák, aknák, stb.) meg kell szüntetni.
- A munkavégzés környezetében az esetlegesen keletkező tűz oltásához készenlétbe kell tartani a keletkező tűz oltására alkalmas eszközt, készüléket (vödör, víz, tűzoltó készülék, stb.).
- A munka megkezdését és befejezését be kell jelenteni a munkahely vezetőjének (a munkavégzést kérőnek), az engedély kiadónak, munkaszüneti napon a műszakvezető diszpécsernek. A munka befejezése után a munkavégzés környezetét át kell vizsgálni, hogy tűz keletkezéséhez vezető körülmény ne maradjon hátra.
- Az adottságokból adódóan még az alábbi előírásokat is be kell tartani:

MINTA

.....

Amennyiben a feltételek nincsenek biztosítva, úgy a munkát megkezdeni nem szabad!

.....

az engedélyező aláírása, beosztása

Az engedélyben előírt tűzvédelmi előírásokat tudomásul vettem, azok betartásáért büntetőjogi felelősséget vállalok.

.....

Dátum

.....

A munkavégzést kérő aláírása

a munkát végző aláírása

A tevékenységet befejeztem, a helyszínt és annak környezetét tűzvédelmi szempontból átvizsgáltam, tüzet okozható körülményt nem tapasztaltam.

A munkavégzés befejezésének ideje:

.....

a munkavégzést kérő aláírása

.....

a munkát végző aláírása

VONATKOZÓ JOGSZABÁLYOK, RENDELETEK, SZABVÁNYOK

1996. ÉVI XXXI. TÖRVÉNY a tűz elleni védekezésről, a műszaki mentésről és a tűzoltóságról

30/1996. (XII. 6.) BM RENDELET a tűzvédelmi szabályzat készítéséről

42/2011. (XI. 30.) BM RENDELET a hivatásos tűzoltóságok által végezhető szolgáltatások köréről valamint a hivatásos tűzoltósági célokat szolgáló ingatlanok, felszerelések kapacitás kihasználását célzó hasznosításának szabályairól

253/1997. (XII. 20.) KORM. RENDELET az országos településrendezési és építési követelményekről

26/2009. (X. 16.) ÖM RENDELET a közigazgatási hatósági eljárás és szolgáltatás általános szabályairól szóló 2004. évi CXL. törvény módosításával és a belső piaci szolgáltatásokról szóló 2006/123/EK irányelv átültetésével összefüggően egyes miniszteri rendeletek módosításáról

22/2009. (VII. 23.) ÖM RENDELET a tűzvédelmi megfelelőségi tanúsítvány beszerzésére vonatkozó szabályokról

45/2011. (XII. 7.) BM RENDELET a tűzvédelmi szakvizsgára kötelezett foglalkozási ágakról, munkakörökről, a tűzvédelmi szakvizsgával összefüggő oktatásszervezésről és a tűzvédelmi szakvizsga részletes szabályairól

39/2011. (XI. 15.) BM RENDELET a tűzoltóság tűzoltási és műszaki mentési tevékenységének általános szabályairól

259/2011. (XII. 7.) KORM. RENDELET a tűzvédelmi hatósági feladatokat ellátó szervezetekről, a tűzvédelmi bírságról és a tűzvédelemmel foglalkozók kötelező élet- és balesetbiztosításáról

44/2011. (XII. 5.) BM RENDELET a tűzesetek vizsgálatára vonatkozó szabályokról

47/2011. (XII. 15.) BM RENDELET a tűzvédelmi szakértői tevékenység szabályairól

28/2011. (IX. 06.) BM RENDELET az Országos Tűzvédelmi Szabályzat kiadásáról

54/2014. (XII. 05.) BM RENDELET az Országos Tűzvédelmi Szabályzat kiadásáról

MSZ EN 3 a hordozható tűzoltó készülékekről

MSZ EN 1838 alkalmazott világítástechnika;

MSZ EN 2364 épületek villamos berendezéseinek létesítése

2. Számú melléklet

**Magyar Műszaki és Közlekedési Múzeum Vegyészeti
Múzeum**

8100 Várpalota, Hunyadi Mátyás tér 1.

Tűzriadó terv

Telefonszámok:

Mentők: 104

Tűzoltóság: 105

Rendőrség: 107

2015.

Az 54/2014. (XII. 05.) BM rendelet az Országos Tűzvédelmi Szabályzat (továbbiakban: OTSZ) alapján elvégzett tűzveszélyességi osztályba sorolás (Tűzvédelmi Szabályzat melléklete) szerint, az MMKM Vegyészet Múzeum 8100 Várpalota, Hunyadi Mátyás tér 1. alatti területe

„TŰZVESZÉLYES” (Jelzése „CD”)

tűzveszélyességi osztályba tartozik.

Tűz esetén értesítendő személyek:

1. Főigazgató

Név:

Tel: 06-

2. Főigazgató megbízottja

Név: Reck Ferenc

Tel: 06-30-996-9568

3. Tűzvédelmi megbízott:

Orosz Ádám

Tel.:

Mobil.:06-70-243-3222

Aki tüzet, vagy annak közvetlen veszélyét észleli, illetve arról tudomást szerez, köteles azt elsősorban a hivatásos tűzoltóságnak késedelem nélkül jelenteni.

A Tűzoltóság telefonszáma: 105.

I. Fejezet

A tűz jelzésével, bejelentésével és oltásával kapcsolatos feladatok

1. Tűz esetén tanúsítandó magatartás

A tüzet először észlelő haladéktalanul riasztani köteles a környezetét.

Ezután következő feladatok:

☒ Pétfürdői Hivatásos Tűzoltó Parancsnokság felé riasztása a **105**-ös telefonon

☒ Riasztás, vezetők kiértesítése

☀ Főigazgató értesítése **Név:** **06-**

☀ Név: Reck Ferenc Főigazgató megbízottja értesítése Tel:
06-30-996-9568

☀ Megbízott tűzvédelmi vezető értesítése (**Orosz Ádám**)

☒ A kapcsolattartás módja (**telefon**) +36-70-243-3222

☒ Életmentési eljárás, személyek biztonságos helyre irányítása

● A kiürítést haladéktalanul meg kell kezdeni a **Magyar Műszaki és Közlekedési Múzeum Vegyészet Múzeum** helyiségeiből a szabadba, az épület lépcsőházán keresztül a kijáratokon át a szabadba (Hunyadi Mátyás tér 1. főbejárat előtt az utcán a közterületen).

☀ Az esetlegesen sérült dolgozók mentéséről gondoskodni kell, a dolgozók és az ügyfelek létszámát ellenőrizni kell, majd az épülettől eltávolodva kell várni a tűzoltóság kiérkezését. A kijelölt gyülekezési pont az épület a Hunyadi Mátyás tér 1. főbejárat előtt a közterületen (bővebben a 6. pontban). Alaprajzon jelölve.

🔥 Energiaellátásra vonatkozó intézkedések

Áramtalanítás: Az épület II. emeletén közlekedő folyosó végén található elektromos kapcsolószekrény oldalán a tűzvédelmi főkapcsoló segítségével, mely a kiürítési alaprajzon megjelölt helyen található.

🔥 Tűzoltás a rendelkezésre álló eszközökkel

- 🔥 Hordozható ABC porral oltók (7 darab)
- 🔥 Hordozható CO2 oltó (2 darab)
- 🔥 3 darab nedves fali tűzcsap
- 🔥 Elektromos berendezés tűzét vízzel oltani **TILOS!**

🔥 A **Magyar Műszaki és Közlekedési Múzeum Vegyészeti Múzeumhoz** történő bejutás biztosítása a tűzoltók számára a portaszolgálat, és a tűz esetén értesítendőik segítségével.

🔥 A helyszín biztosítása

🔥 Veszélyeztetett anyagok, eszközök (javak) biztonságos helyre szállítása, őrzés

2. A tűzjelzés módja, a létesítményben tartózkodók riasztása:

🔥 Aki a létesítmény területén tüzet észlel vagy annak közvetlen veszélyét észleli köteles azt késedelem nélkül jelezni:

- ✘ Pétfürdői Hivatásos Tűzoltó Parancsnokság felé a **105**-ös telefonszámon
- ✘ A kézi jelzésadó megnyomásával,
- ✘ A Főigazgatónak és megbízottjának.

🔥 A tűz jelzésének tartalmaznia kell:

- a létesítmény pontos címét, **(8100 Várpalota, Hunyadi Mátyás tér 1.)**
- ✘ az épület leggyorsabban megközelíhetőségének lehetőségét, módját,
- ✘ a tüzet jelző személy nevét, telefonszámát,
- ✘ a tűz jelzésének idejét,

- ✘ hol keletkezett a tűz, melyik helyiségben, mi van veszélyben, a tűz mire terjedhet át,
 - ✘ emberélet van-e veszélyben, hol és hány fő,
 - ✘ megkezdték-e a tűzoltást és milyen eszközzel.
- 🔥 A bejelentést nyugodt hangon, nem kapkodva, pontosan a lényegre törően kell megtenni. Minden esetben meg kell várni a tűzoltóság részéről a bejelentés nyugtázását. A tűzoltóság által feltett további kérdésekre is pontos választ kell adni.
- 🔥 A tűzoltóság felé minden tüzet, még a sikeresen eloltott tüzet is be kell jelenteni.
- 🔥 A „**TŰZ VAN!**” elhangzása után a helyszínen lévő Főigazgató, távolléte esetén a Főigazgató megbízottja tájékozik arról, hogy emberélet van-e veszélyben, milyen anyag, helyiség van veszélyeztetve, majd ezt követően megteszi a szükséges intézkedéseket:
- ✘ Kijelöli az életmentésben, tárgymentésben, esetleg elsősegélynyújtásban résztvevőket.
 - ✘ Intézkedik a tűzjelzésről.
 - ✘ Legalább 1 főt kijelöl, aki irányítja és fogadja a helyszínre kiérkező tűzoltóságot.
 - ✘ A kijelölt személy irányításával, illetőleg a dolgozók bevonásával megkezdik a tűz oltását – amennyiben ez testi épségüket nem veszélyezteti – a rendelkezésre álló tűzoltó eszközök és felszerelések (hordozható tűzoltó készülék,) igénybevételével.
 - ✘ A helyszínre kiérkező tűzoltó egység parancsnokát tájékoztatni kell arról, hogy hol keletkezett a tűz, hol találhatóak a közművek nyitási-zárési lehetőségei, a tárolt anyagokból mérgező anyagok szabadulhatnak-e fel, van-e gázpalack a tűz közelében, tárolnak – éghető folyadékot, és hol (benzin, gázolaj stb.)
 - ✘ A tűzoltás és mentés során a tűzoltás vezetőjének utasításait kell végrehajtani.

- A kiállítótér, irodahelyiségek és a raktár területén tartózkodók riasztása „**FIGYELEM, TŰZ VAN!**” felkiáltással történik. A helyiségekben tartózkodók kulturáltan, rövid időn belül hagyják el az irodát.
- Tűzjelzés esetén az előbb felsoroltak szerint kell eljárni. A munkaidő után, vagy munkaszüneti napon ügyeleti szolgálatot ellátó személynek kell intézkedni a tűzriadó tervben meghatározottak szerint.

3. A létesítményben esetlegesen keletkező tűz eloltása és a mentés során jelentkező és végrehajtandó feladatok

- Az épületben – legfőképp a veszélyeztetett hely közelében – tartózkodó személyek felderítése és azok menekítésében történő részvétel, a veszélybe került személyeknek a menekülő kijáratok, közlekedési útvonalak felé történő irányítása.
- A rendelkezésre álló felszerelésekkel –hordozható tűzoltó készülékek - a testi épség veszélyeztetése nélkül meg kell kezdeni, meg kell kísérelni a tűz eloltását.
- Meg kell akadályozni illetéktelen személyek belépését vagy azoknak a helyszínen történő tartózkodását.
- Biztosítani kell a tűz keletkezésének helyszínét és annak változatlan állapotban történő meghagyását.
- Biztosítani kell a zavartalan tűzoltás lehetőségét.
- Gondoskodni kell a menekülési útvonalak, a ki és bejáratok nyitva tartásáról.
- A tűz eloltásának és áttérjedésének megakadályozása megkísérlésében történő részvétel – a helyszíni tűzoltás vezető irányítása mellett – minden munkavállaló kötelessége.
- A tűzoltóság helyszínre érkezése után a tűzoltást az egység tűzoltás vezetője irányítja. Az általa adott utasításokat mindenki köteles maradéktalanul végrehajtani. Amennyiben a tüzet a tűzoltóság kiérkezése előtt sikerült eloltani, a helyszínt változatlan állapotban kell hagyni, illetve megőrizni s tűzvizsgálati eljárás eredményes végzése céljából, amíg a hivatásos tűzoltóságtól a tűzvizsgáló a helyszínre nem érkezik.
- **Elektromos tűz esetén az oltás megkezdése előtt áramtalanítani kell a szükséges területet.**

Áramtalanítás: Az épület II. emeletén közlekedő folyosó végén található elektromos kapcsolószekrény oldalán a tűzvédelmi főkapcsoló segítségével, mely a kiürítési alaprajzon megjelölt helyen található.

- A tűz vagy robbanás környezetében keletkező – a tűzoltást és vagyonmentést esetleg akadályozó – romok eltávolítására történő intézkedés megtétele.
- A tűz keletkezésének helyéről a legfontosabb, legértékesebb berendezések és iratanyagok elszállítása biztonságos helyre.
- A tüzeset során esetleg megsérült személyek részére elsősegélynyújtás, a mentők értesítése, és azok fogadása.
- A sérültek biztonságos helyre történő kísérése, szállítása és ellátása.
- Egyéb rendkívüli esemény során (pl. fenyegetettség, bombariadó) is érvényre kell juttatni a jelzéssel, a kiürítéssel és a meneküléssel, a rendfenntartással és a műszaki mentéssel kapcsolatban meghatározott feladatokat.

4. Vezető beosztású személyek feladata

- A tüzeset helyszínén szakmai ismeretei szerint irányítja, illetve segíti a tűzoltási és kárelhárítási munkálatok végzését.
- Irányítja, illetve segíti a fent felsorolt feladatok végzését.
- Tájékoztatja a helyszínre érkezett tűzoltóság tűzoltás vezetőjét az elvégzett munkáról és a tűzoltás helyzetéről.
- Elősegíti a tűzvizsgálat lefolytatását és gondoskodik arról, hogy a tűz helyszíne változatlan állapotban maradjon.

5. Munkavállalók, alkalmazottak feladata tűz esetén

- A tűz észlelése esetén a tűzjelzés szabályainál leírtak szerint eljárni.
- A tűzoltás vezetőjének utasításait maradéktalanul végrehajtani.
- Aktívan részt venni a fentebb felsorolt végrehajtásában (tűzoltásban, élet- és vagyonmentésben, kárelhárításban).
- A tűzoltók kiérkezéséig be kell tartani mindenkinek a felettesének utasításait.

6. Kiürítéssel kapcsolatos ismeretek

- Esetleges tűz esetén a kiürítés végrehajtása a **Magyar Műszaki és Közlekedési Múzeum Vegyészeti Múzeum** helyiségeiből az épület lépcsőházán keresztül a kijáratokon át a szabadba (Hunyadi Mátyás tér 1. főbejárat előtt az utcán). Alaprajzon jelölve.
- A létesítmény, az épület helyiségeinek kiürítésre számításba vett útvonalainak szélességét lecsökkenteni abba belenyúló berendezési tárgynak sem szabad. Az útvonalon különböző berendezési tárgyakat, anyagokat, amelyek a személyek szabad mozgását akadályozhatják, elhelyezni tilos!
- A kiürítési útvonalban létesített nyílászárókat (ajtókat) nyitott állapotban kell tartani (kulcsra zárni tilos!).
- A felügyelet nélküli, szabadba nyíló ajtók, vészkijáratok nyithatóságát belülről biztosítani kell (a menekülés felőli oldalon).

7. Főbb veszélyforrások megnevezése

- A raktárakban könnyen keletkezhet tűz, és az éghető anyagú berendezési tárgyak miatt az könnyen terjedne.
- Az irattárban a rendezetlen tárolás miatt a menekülés problémás lehet, ezért fontos a rendre való törekvés.
- Az irattárban a papír alapanyag, illetve kartondobozok tűzveszélyt jelenthetnek.

8. Egyéb utasítások

- A Tűzriadó Tervben meghatározott feladatokat – oktatás keretében – minden munkavállalóval, alkalmazottal beosztásra való tekintet nélkül ismertetni kell. Különös figyelmet kell fordítani az egyes feladatok végzésének ismertetésére, és azok készségszintű elsajátítására.
- Évente egy alkalommal tűzriadó gyakorlatot kell tartani.
- A Tűzriadó Terv egy példányát el kell helyezni a **Magyar Műszaki és Közlekedési Múzeum Vegyészeti Múzeum** telephelyén, a portán, tűz esetén a tűzoltás vezetőjének is kell egy példányt biztosítani.
- A Tűzriadó Tervben el kell helyezni a létesítmény építményeinek léptékhelyes rajzait, amelyen fel kell tüntetni:
 - ✘ a villamos leválasztó szakaszoló kapcsoló helyét,

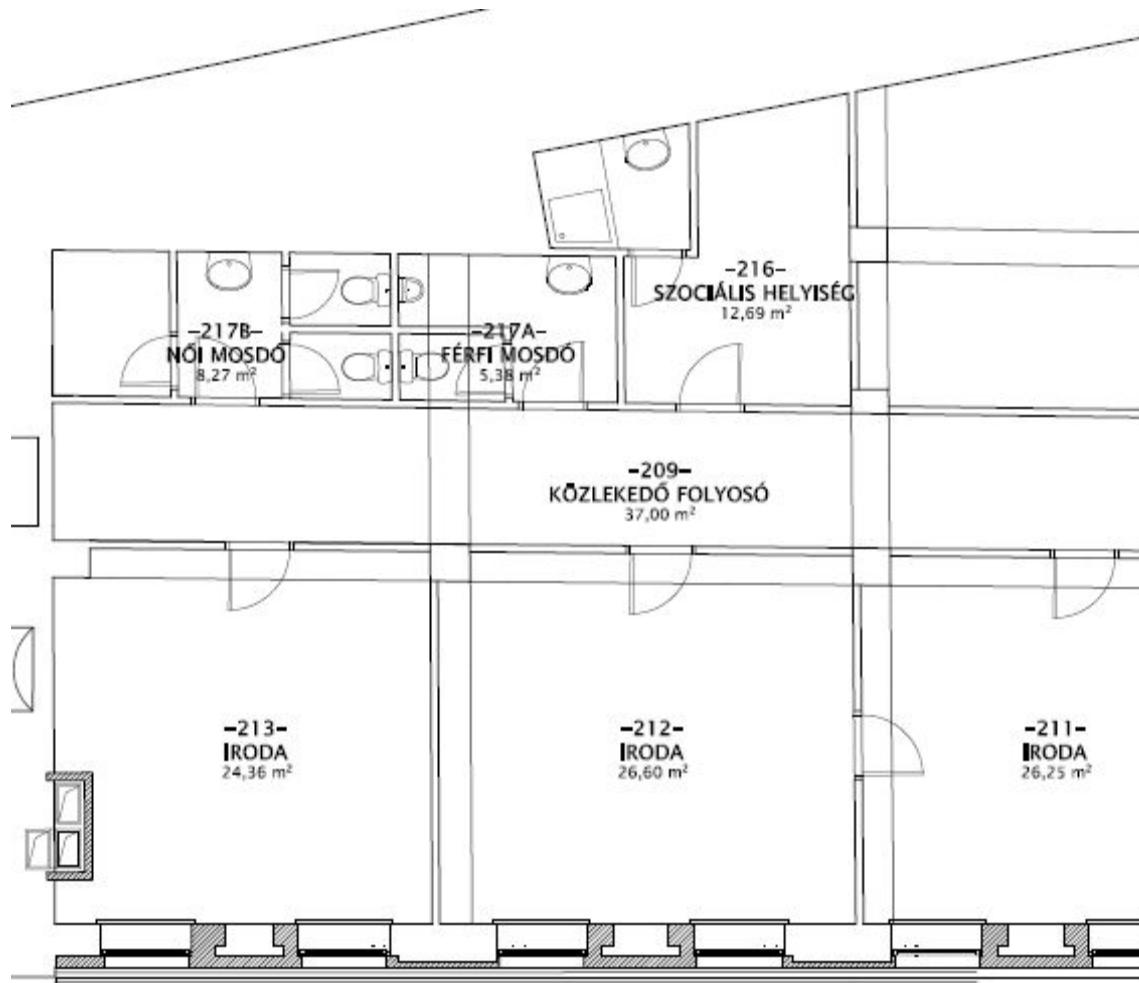
- ✘ a hordozható tűzoltó készülékek elhelyezését.
- ✘ A föld feletti tűzcsapok elhelyezkedését.
- ✘ A gáz főelzáró elhelyezkedését.

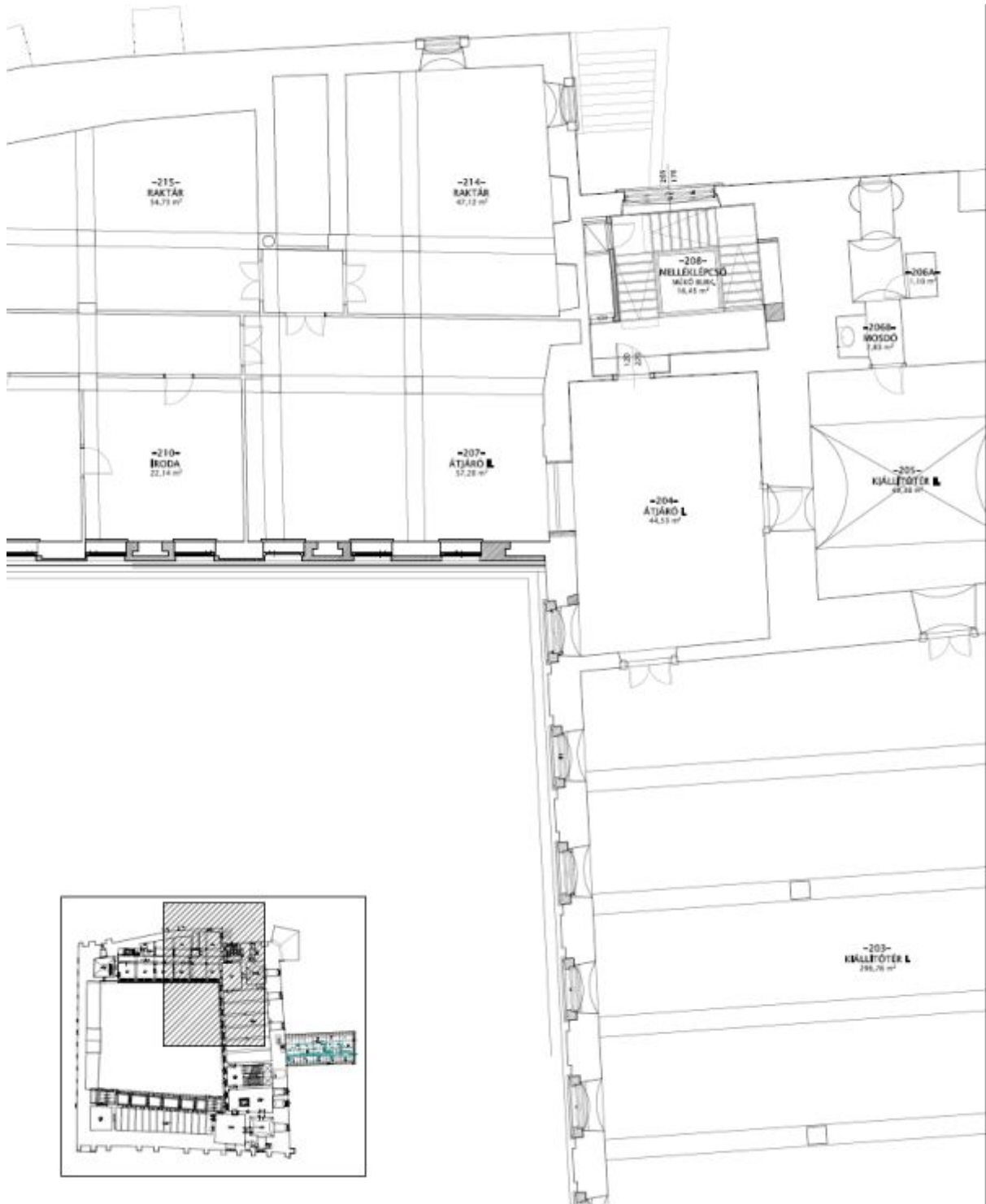
9. Tűzvédelmi eszközök, felszerelések

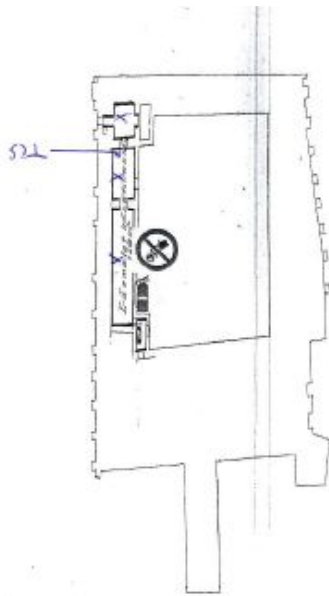
- A kiürítési tervben megjelölt helyeken 7 darab ABC hordozható porral oltó tűzoltó készülék, és 2 darab CO₂-vel oltó készülék, és 3 darab nedves falitűzcsap.

10. Egyéb tudnivalók

- Életveszély esetén mindenekelőtt a veszélyeztetett személyek mentését kell megkísérelni. Gondoskodni kell a tűz közelében lévő éghető anyagok, eltávolításáról. Amennyiben a tűz oltása során mérgező anyagok szabadulnak fel és a környezetet veszélyezteti, abban az esetben a Polgárvédelmi Parancsnokságot is értesíteni kell.







MAGYAR MŰSZAKI és KÖZLEKEDÉSI MŰZEUM

VEGYÉSZETI MŰZEUM
8100 Várpalota, Thury-vár
I. – II. EMELET KÖZTI RAKTÁR

TŰZVÉDELMI ALAPRAJZ

Méretarány: nem méretarányos

ZÁRÓ RENDELKEZÉS

A mai napon kiadott Tűzriadó Tervet a **Magyar Műszaki és Közlekedési Múzeum Vegyészeti Múzeum** valamennyi munkavállalójával ismertetni kell, illetőleg az abban foglaltakat évente egy alkalommal gyakoroltatni szükséges, annak eredményét írásban kell rögzíteni.

A Tűzriadó terv jelen részét a Tűzvédelmi Szabályzat mellékleteként kell kezelni.

Jelen Tűzriadó terv a mai napon lép hatályba és visszavonásig érvényes.

Várpalota, 2015-10-02.

.....

Főigazgató

Tartalomjegyzék

1. A Szabályzat hatálya:	3
2. Tűzvédelmi szervezet felépítése:.....	3
I. Fejezet.....	4
Tűzvédelmi szervezet, tűzvédelmi feladatokat is ellátó	4
1. A Főigazgató tűzvédelmi feladatai	4
1.1. A finanszírozás szabályai	5
2. Tűzvédelmi feladatokat ellátó szakszolgáltató	5
3. Munkavállalók tűzvédelmi feladatai.....	6
II. fejezet	8
Dolgozók tűzvédelmi oktatása	8
1. Új belépők oktatása.....	8
2. Áthelyezett dolgozók oktatása.....	9
3. Soron kívüli, illetve rendkívüli oktatás	9
4. Ismétlődő oktatás	9
5. A tűzvédelmi oktatások dokumentálása.....	9
III. Fejezet	10
Tűzveszélyességi osztályba sorolás.....	10
IV. fejezet.....	11
Általános tűzvédelmi használati szabályok, előírások	11
1. Tűzvédelmi használati szabályok	11
2. Dohányzás	12
3. Raktározás, tárolás	13
4. Közlekedési utak.....	16
5. Tűzoltási út, terület és egyéb utak	20
6. Tűzveszélyes tevékenység általános szabályai.....	20
6.1. Alkalmoszerű tűzveszélyes tevékenység	21
6.2. Személyi feltételek.....	22
6.3. Tárgyi feltételek.....	22
7. Tüzelő-fűtőberendezések tűzvédelmi szabályai	23
8. Villamos berendezések tűzvédelmi szabályai	24
9. Világító berendezés.....	26
10. Villámhárító berendezések tűzvédelmi szabályai.....	26
11.1. A tűzjelzésnek tartalmaznia kell	29
12. Tűzoltó készülékek, eszközök, felszerelése	29
13. Tűzvédelmi eszközök ellenőrzése	32
13.1. Hordozható tűzoltó készülékek ellenőrzése	32
14. Tűzoltás	36
15. Eseti tűzvédelmi előírások	37
15.1. A közlekedők és közlekedési útvonalak eseti tűzvédelmi előírásai.....	37
15.2. Az irodahelyiségek, tárgyalók, pénztár eseti tűzvédelmi előírásai	38
15.3. A Rendezvényterem eseti tűzvédelmi előírásai	40
15.4. A teakonyhák, étkezők, tartózkodók, személyzeti helyiség eseti tűzvédelmi előírásai	41
15.5. Irattárak és könyvtár eseti tűzvédelmi előírásai.....	42
15.6. Előtér eseti tűzvédelmi előírásai	43
15.7. Takarító szertár eseti tűzvédelmi előírásai	43
15.8. Kiállítótér eseti tűzvédelmi előírásai.....	44
15.9. A WC-k, piszoárok, eseti tűzvédelmi előírásai	45

15.10. A Raktárak eseti tűzvédelmi előírásai	45
17. Tűzvédelmi iratok kezelése, gyűjtése, dokumentálása	49
18. Tűzvédelmi ellenőrzések.....	50
18.1 Napi ellenőrzések.....	50
18.2 Tűzvédelmi szemle	50
18.3 A munka befejeztével kapcsolatos feladatok.....	51
19. Tűzvédelmi bírság (259/2011. (XII.7.) Korm. Rendelet)	51
ZÁRÓ RENDELKEZÉS	57
JELENTÉS TŰZESETRŐL	58
TŰZOLTÓ KÉSZÜLÉKEK ELLENŐRZÉSE ÉS KARBANTARTÁSA	59
Újfelvételes dolgozók munkába állás előtti oktatásának dokumentálása.....	61
ENGEDÉLY ALKALMI TŰZVESZÉLYES TEVÉKENYSÉG VÉGZÉSÉRE.....	62
VONATKOZÓ JOGSZABÁLYOK, RENDELETEK, SZABVÁNYOK.....	64
Tűz esetén értesítendő személyek:	66
I. Fejezet.....	67
A tűz jelzésével, bejelentésével és oltásával kapcsolatos feladatok.....	67
1. Tűz esetén tanúsítandó magatartás	67
2. A tűzjelzés módja, a létesítményben tartózkodók riasztása:.....	68
3. A létesítményben esetlegesen keletkező tűz eloltása és a mentés során jelentkező és végrehajtandó feladatok.....	70
4. Vezető beosztású személyek feladata	71
5. Munkavállalók, alkalmazottak feladata tűz esetén	71
6. Kiürítéssel kapcsolatos ismeretek.....	72
7. Főbb veszélyforrások megnevezése	72
8. Egyéb utasítások	72
9. Tűzvédelmi eszközök, felszerelések.....	73
10. Egyéb tudnivalók	73
.....	74
.....	76
.....	76
ZÁRÓ RENDELKEZÉS	77
Tartalomjegyzék.....	78